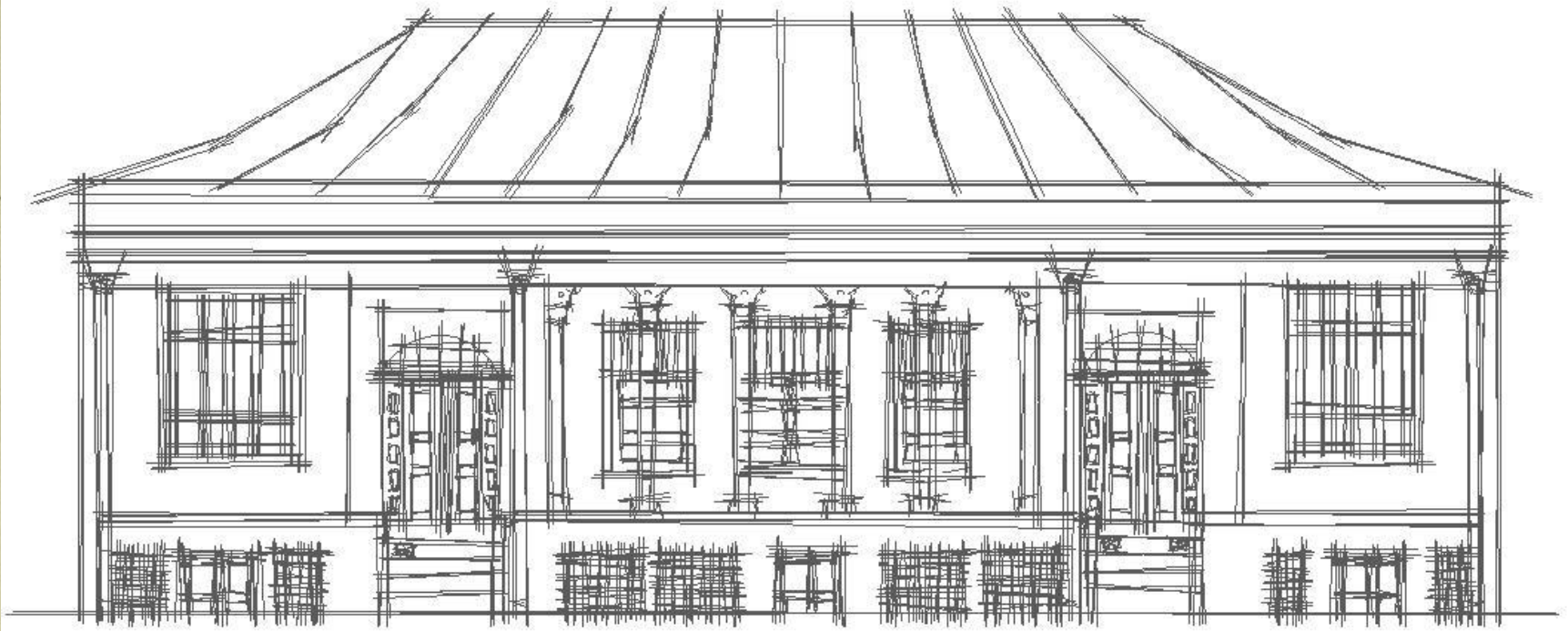


مطالعات حسینیہ امام رضا علیہ السلام

فروشانہای خمینی شهر اصفهان

(خانہ ی کوزہ کنانی ها)

بِسْمِ اللَّهِ الرَّحْمَنِ الرَّحِيمِ



حسینه فروشانی ها



فصل بندی پرودہ

فصل اول : تاریخچہ استان و مشهد مقدس

فصل دوم : شناسایی اثر حسینیه فروشنیہا
و جمعیت شناسی شهرستان خمینی شہر

فصل سوم : مدارک

فصل چہارم : تجزیہ و تحلیل

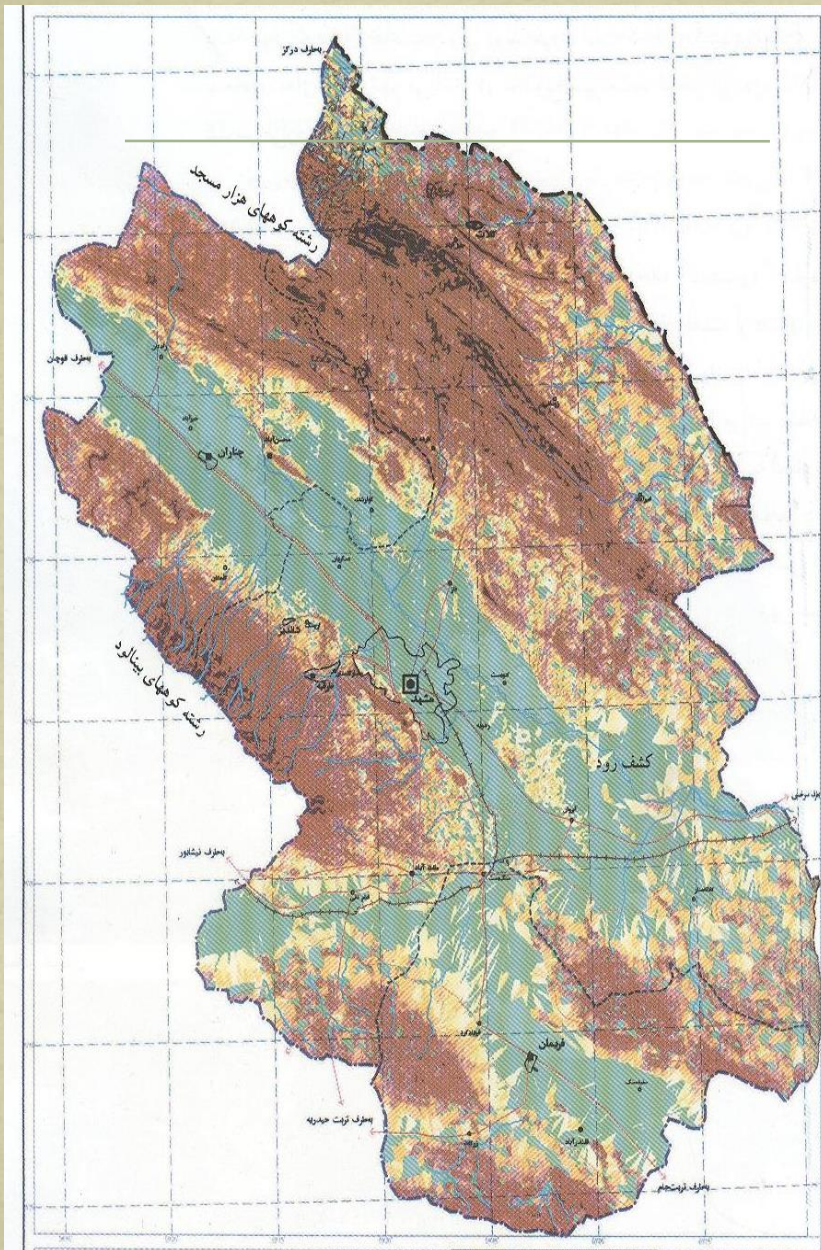
فصل پنجم : آسیب شناسی

فصل اول

تاریخچه

استان و

مشهد مقدس





استان خراسان

خراسان در زبان فارسی یعنی خاور زمین و از دو کلمه خور به معنی آفتاب و آسان به معنی محل طلوع تشکیل شده است که بر روی هم به معنی محل طلوع آفتاب است.

شهر مشهد

نام گذاری این شهر به مشهد از این روست که این شهر محل شهادت و آرامگاه حضرت رضا (ع) می باشد شهر مشهد در گذشته جزئی از شهر باستانی توس بود. توس بنا به روایت تاریخی توسط جمشید پشیدادی ساخته شد، ولی سپس خراب گردید و توس بن نوذر آن را تجدید بنا نمود و به نام او مشهور شده است مشهد در زمان نادر پایتخت وی گردید و توسعه زیادی یافت. در حال حاضر مشهد یکی از بزرگ ترین و زیباترین شهرهای ایران محسوب می شود.



مقدمه

مقدمه

و پس از آن که به اوج قدرت رسید پیر و زنده به وجود می آید و زندگی و رشد می کند شهر مثل يك موجود در مانده و بی رمق می شود و روزگاری هم از بین می رود . از نکته های قابل توجه در مورد شهرها عوامل موثر در پیدایش آن هاست . این عوامل اگرچه متعدد و مختلف است اما قابل دسته بندی است . مثلا بیشتر شهرها در کنار رود خانه ها یا دریاچه و دریا بنا می شده است . مثل اصفهان در کنار زاینده رود و یا رضاییه در کنار دریاچه ارومیه و یا بندر عباس که کنار دریا شکل گرفته اند . بعضی از شهرها وسعت مشهد بزرگترین و پرجمعیت ترین شهر شیعه نشین شرق ایران است ، از سطح دریا 930 متر ارتفاع دارد و در 59 درجه و 35 دقیقه طول شرقی و 16 درجه و 17 دقیقه عرض شمالی در جلگه کشف رود است . کشف رود که آن را " آب که در مشرق مشهد از شمال غربی به جنوب شرقی امتداد دارد واقع مشهد " هم گفته اند تقریبا در 20 کیلومتری از شمال غربی ویرانه های طوس و چشمه گیلاس سرچشمه می گیرد و تقریبا در 150 کیلومتری جنوب شرقی مشهد در مرز ایران و روس به هریرود می پیوندد .

و آبادانی خود را مدیون شخصیت های مذهبی هستند و مشهد از آن جمله است .

نقشه موقعیت



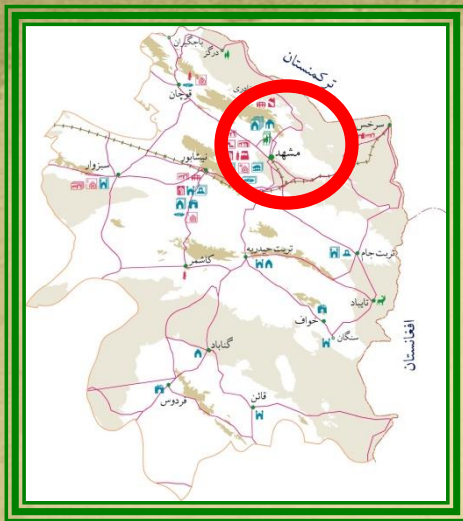
کرمان

سیستان و بلوچستان



وجه تسمیه و پیشینه تاریخی :

واژه مشهد به معنی شهود، حضور و شهادتگاه است و به این معانی به واژه «مشاهد» جمع بسته می شود. واژگان «مشهد» و «مشاهد» در عرف و اصطلاح سده 3 هـ. ق، بر گور اولیاء ائمه (ع) و رجال اطلاق می شده است، چنان که در آن زمان، مشهد مرغاب در فارس، و مشهد میهنه (آرامگاه ابوسعید ابوالخیر) و مشهد توس یا مشهد رضوی در خراسان، وجود داشته است. حضرت رضا (ع) پس از شهادت به دست مامون عباسی در سال 202 هـ. ق، در آرامگاه هارونی سناباد به خاک سپرده شد. از آن پس «سناباد نوغان» به نام «مشهد» خوانده شد و به مرور زمان بر پهنه آن، به ویژه در زمان شاه تهماسب صفوی افزوده گشته و مردم توس به مشهد کوچ داده شدند



موقعیت جغرافیایی :

شهر مشهد مرکز شهرستانی به همین نام و مرکز پهناورترین استان، یعنی خراسان است که دارای 313337 کیلومتر مربع مساحت می باشد و در 36 درجه و 17 دقیقه عرض شمالی و 59 درجه و 36 دقیقه و 45 ثانیه طول شرقی قرار دارد. وسعت شهرستان مشهد 17358 کیلومتر مربع است و در حوضه آبریز کشف رود و در انتهای جنوبی دشت رسوبی توس واقع است و دو رشته کوه هزار مسجد در شمال و بینالود در جنوب آن قرار دارد و ارتفاع آن از سطح دریا حدود 970 متر و فاصله زمینی آن با تهران 934 کیلومتر است، و رودخانه کشف رود در 8 کیلومتری شمال این شهر از شمال غرب به سمت شرق جریان دارد. شهرستان مشهد محدود است از شمال به جمهوری ترکمنستان و از شمال غربی به درگز و چناران و از غرب و جنوب به شهرستانهای نیشابور و فریمان و از شرق و جنوب شرقی با سرخس و تربت جام هم مرز است.

این شهرستان دارای 4 شهر (کلات، طرقله، شاندیز و مشهد) و 5 بخش و 15 دهستان و 1190 آبادی بوده و جمعیت شهرستان مشهد بر اساس آخرین سرشماری در سال 1375، 2247996 نفر بوده است که 1908083 نفر ساکن در شهر و 339728 در روستا و بقیه غیر ساکن بوده اند. در نظام سلسله مراتب شهری ایران، مشهد در مرتبه دوم بعد از تهران قرار دارد که به دلیل اعتبار فرامنطقه ای و عوامل مختلفی همچون قرار داشتن در مسیر راههای تجاری و ارتباطی کشورهای آسیای میانه و افغانستان، همواره جمعیت آن در حال افزایش است

شناخت ویژگی‌های جغرافیایی :

شهر مشهد با جمعیتی در حدود دو میلیون نفر، بزرگترین شهر و مرکز استان خراسان رضوی محسوب میگردد. این شهر بین کوه های بینالود و هزارمسجد واقع شده است و در 900 کیلومتری شرق تهران قرار دارد.

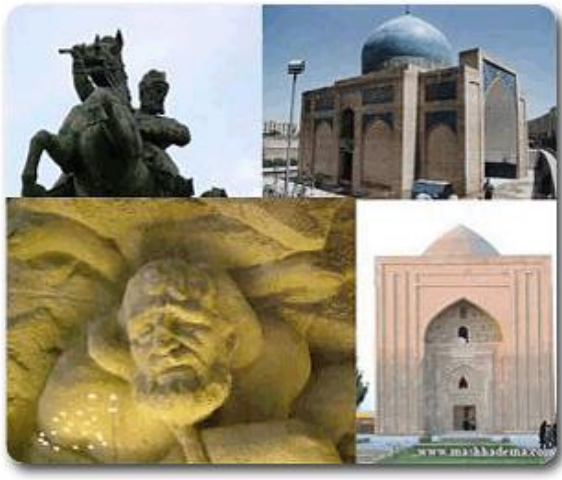
آب و هوا :

مشهد به دلیل موقعیت جغرافیایی خاص که در منطقه مرزی بین شمال و جنوب خراسان قرار دارد و همچنین تداخل جبهه های مختلف آب و هوایی، دارای آب و هوا و خصوصیات ویژه اقلیمی است و قسمت اعظم دشت مشهد- نیشابور، جزء اقلیم سرد و خشک و قسمتی از دشت مشهد - قوچان، نیم خشک و سرد و بخش کوچکی از بلندترین ارتفاعات رشته کوه های بینالود و هزار مسجد جزء اقلیم مرطوب سرد می باشد و در مجموع شهر مشهد دارای آب و هوای متغیر، اما معتدل و متمایل به سرد و خشک است و از تابستانهای گرم و خشک و زمستانهای سرد و مرطوب برخوردار است. بیشترین درجه حرارت در تابستانها 35 درجه بالای صفر و کمترین آن در زمستان 15 درجه زیر صفر و میزان بارندگی متغیر و میانگین بارندگی سالانه در مشهد حدود 253 میلیمتر می باشد. رودخانه مهم آن کشف رود است که از شاخه های مهم آن رادکان، طرهبه، جاغرق، دهبار، زشک، گلستان و دولت آباد است. منابع تأمین آب زیرزمینی دشت مشهد شامل چشمه، قنات، چاه عمیق و نیمه عمیق است



وضعیت اقتصادی :

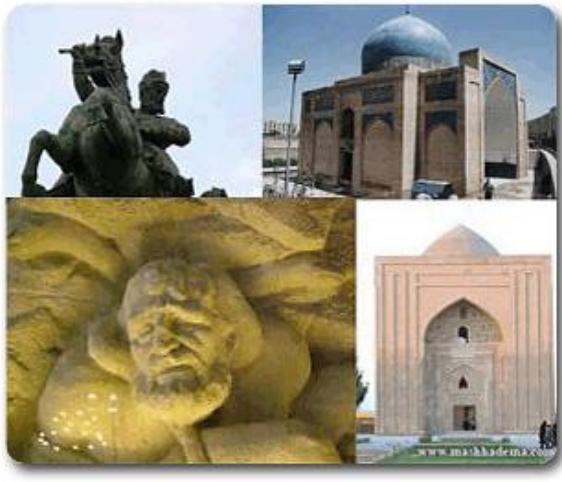
مشهد به جهت دارا بودن دشت حاصلخیز و نیز از جهت دامپروری و صنعت از اهمیت زیادی برخوردار است. در زمینه کشاورزی، دشت مشهد دارای اراضی مزروعی گسترده است و زراعت اصلی آنها گندم، جو، چغندر قند، پنبه، علوفه، جالیز صیفی جات، نخود آبی و دیم است و باغات میوه نیز از وسعت قابل ملاحظه ای برخوردار است و محصولات عمده مشهد سیب، گلابی، هلو، گوجه فرنگی، گیلاس، آلبالو و... است. مراتع مشهد اکثراً بیلاقی است و مستعد داشتن گونه های علوفه ای، دارویی و صنعتی می باشد. مساحت مراتع مشهد، حدود 1866000 هکتار است و مراتع مصنوعی به مساحت 2000 هکتار و مساحت جنگلها حدود 22500 هکتار است که 15000 هکتار آن شامل جنگلهای پسته و 7500 هکتار شامل جنگلهای ارس است. درختان موجود در جنگلها، زبان گنجشک، افاقیا، افرا، بید، کاج، سرو خمره ای و سرو نقره ای است. مشهد از نظر پرورش دام و طیور نیز اهمیت دارد.



وضعیت فرهنگی :

ادامه ...

در شهر مشهد به میمنت وجود مرقد مبارک ثامن الحجج (ع) از گذشته های دور امکانات مختلف فرهنگی در اطراف حرم مطهر وجود داشته و مرکز فعالیتهای مذهبی و علمی بوده است، به گونه ای که در حال حاضر، مشهد به دلیل وجود امکانات مختلف فرهنگی از قبیل حوزه های علمیه، مراکز دانشگاهی، پژوهشی و تحقیقاتی متعدد و مراکز مختلف تحصیلات پیش دانشگاهی، انجمنهای مذهبی، علمی، ادبی، هنری، جلسات سخنرانی و وجود نشریات و روزنامه های مختلف، یکی از مراکز مهم فعالیتهای فرهنگی کشور به شمار می آید. این شهر به دلیل اهمیت فرهنگی از قطبهای مهم مذهبی و علمی محسوب می شود و همواره سمینارها و همایش های مختلف در این شهر برگزار می گردد.



وضعیت فرهنگی :

علاوه بر فعالیتهای اساسی و مهم مذهبی و علمی، وجود نمایشگاههای فصلی و دائمی کتابهای منتشره در این شهر از جمله عوامل مهم در اعتلای فرهنگی مجاوران و زائران است. در شهر مشهد علاوه بر مدارس علمیه، دانشگاههای دولتی و مراکز دانشگاهی دیگر از جمله مراکز دانشگاهی غیر انتفاعی دانشگاه آزاد، پیام نور، مراکز آموزش مدیریت دولتی، مراکز آموزشی عالی فرهنگیان، مراکز تربیت معلم و دیگر مراکز آموزشی عالی وابسته به وزارتخانه ها و نهادهای مختلف وجود دارد که در آنها تعداد زیادی از دانشجویان بومی و غیر بومی به تحصیل اشتغال دارند. از دیگر امکانات فرهنگی در شهر مشهد، مرکز صدا و سیما، مجموعه های ورزشی و موزه ها می باشد که شامل 11 موزه آستان قدس رضوی، موزه نادری، موزه فردوسی و موزه تاریخ طبیعی خراسان و همچنین مراکز پژوهشی، و کتابخانه ها و کتابفروشی های متعدد است

صنایع

صنایعی که در قدیم توسعه زیاد داشته امروز در حال زوال و انحطاط است. صنعت ساختن تیغه های شمشیر و قداره که در قدیم معمول بوده و بوسیله عده ای از دمشقیان که تیمور آن را به خراسان آورده بوده امروزه تقریباً بطور کلی از بین رفته است.

صنعت سنگ کاری، ظرف های مزین هستند (اشیا خانگی از قبیل ظروف، کوزه، پیاله و ...) از جنس سنگ مار، سنگ پازهر (سنگ مشهد) به رنگ خاکستری تیره که معدن آن در فاصله یک ساعت و نیمی جنوب مشهد قرار دارد. منابع عربی نشان می دهد در دوره قرون وسطی در ناحیه طوس و مخصوصاً در شهر نوقان (که مقدم بر مشهد بوده است) وجود داشته است.

(ماخذ ترجمه مقاله دایره المعارف بزرگ اسلام نشریه فرهنگ خراسان - تقی بینش)

صنایع

مشهورترین سنگ های معدن فیروزه در مشرق نیشابور و امروزه در تجارت مشهد تاثیر بسزایی دارد.

نساجی هنوز یک شاخه مهم صنعت را تشکیل می دهد .

قالی هایی که در مشهد می بافته اند از آنچه امروز می بافند - با آنکه شهر صنعتی تر شده است - بدرجات بیشتر ارزش داشته است .

از همه باارزش تر شال های مدل کشمیر است که شال مشهدی نامیده می شود به اضافه مخمل هایی که در دوران قدیم به بیشتر نقاط ایران حمل می شده اند .

تا نیمه قرن 19 میلادی مشهد یکی از بزرگترین مراکز ترانزیت مشرق ایران بود . چون تمام راه های کارون رو در مشهد به هم می رسید این شهر حکم واسطه تجاری را با آسیای مرکزی . مخصوصا افغانستان داشت .

صنایع

با وجود این هنوز موقعیت مشهد در خور توجه است مخصوصا به علت عده زیادی زوار که به مشهد می آیند این شهر یکی از مراکز مهم مشرق ایران تلقی می شود .

(ماخذ ترجمه مقاله دایره المعارف بزرگ اسلام نشریه فرهنگ خراسان - تقی بینش)

وضعیت کالبدی شهر :

خصوصیات کالبدی شهری را می‌توان از نظر نوع و چگونگی فضاها، شهری و وضعیت بناهایی که اهالی شهر طی سالهای طولانی برای سکونت و رفع سایر احتیاجات خود ساخته‌اند و ارتباط متقابل آنها بررسی کرد. به بیان دیگر در این مطالعه خصائص کلی و عمومی ساختار کالبدی مجموعه‌ای که از ترکیب بناهای مختلف و فضاها، بین آنها (اعم از فضاها، باز عمومی، خصوصی و معابر) در بخش‌های مختلف شهر حاصل شده است مورد توجه می‌باشد.

در راستای شناخت کالبد شهری باید تاثیر عوامل مهم «راه و خیابان» و «بناهای عمده شهری» و همچنین شناسایی بعضی از عوامل مهم و موثر در مکانیابی فضاها و فعالیت‌های عمومی (مخصوصاً فعالیت‌های تجاری) که به تشخیص راجع هویت شهری کمک می‌کند، را بررسی کرد.

1- محورها به لحاظ کارکرد شهری، ارتباطی و سیمای شهری: درجه 1 و درجه 2 :

2- نقاط: این عناصر یا میدین، چهارراه‌ها یا سراهی یا نقاطی از محورهای ارتباطی هستند که به دلیل موفقیت یا کارکرد ویژه خود شاخص شده‌اند و تقریباً همه اهالی آنها را می‌شناسند و مکانهایی که نشانه‌ها در آن قرار دارند نیز شامل می‌شود مانند تقی‌آباد، حرم مطهر، میدان آزادی، چهار طبقه و...

3- سطوح و عناصر و فضاهاي شهري خاص: کوهسنگي، پارك ملت، دانشگاه فردوسي، پادگان، باغ ملي

و ...

محورها:

الف: به لحاظ ارتباطی: مسیرهای اصلی حرکت را در شهر معرفی می‌کنند مانند:

1- جاده سرخس میدان قائم میدان امام علی- گلپهار

2- محور وکیل‌آباد تا انتهای نخریسی و طول تقریبی 518

3- محور جاده قوچان- بلوار آزادی- جاده سنتو

4- حرم مطهر تا میدان استقلال

5- محور خواجه‌ربیع شهدا- امام خمینی

6- محور شهید رستمی‌نژاد خیابان دانشگاه- خیابان

کوهسنگی و ...

که عمده‌ترین آنها شماره‌های 1 تا 3 می‌باشد که در حال حاضر محور بلوار وکیل‌آباد تا انتهای نخرسی با طول 5/18 قوی‌ترین آنها است البته در آینده محور جاده سرخس تا گلپهار به محور اصلی شهری تبدیل خواهد شد.

ب: به لحاظ کارکردی: بعضی محورها در سابقه ذهنی مردم یا در حین شکل‌گیری خود پذیرای فعالیت‌های خاص شده‌اند مانند خیابان ارگ، خیابان دانشگاه- خیابان گاراژدارها- خیابان ضد- بلوار خیام- بلوار ابوطالب

مطالعات جمعیتی شهر مشهد:

مشهد به دلیل وجود مرقد مطهر حضرت امام رضا (ع) و مرکزیت استان خراسان همواره به عنوان يك مكان جمعیت پذیر مطرح بوده و علاوه بر زوار تعداد زیادی مهاجر را نیز پذیرفته است.

بر طبق بررسی های انجام شده شهر مشهد در سال 1270 هـ.ش حدود 45 هزار نفر بوده است طی يك دوره چهل ساله یعنی تا سال 1310 این جمعیت به 100 هزار نفر رسیده از دهه 1340 به بعد که آغاز رشد سریع شهرنشینی در ایران است رشد جمعیت مشهد شتاب تازه ای به خود می گیرد در سال 1365 جمعیت به 1462 هزار نفر بوده است. بر طبق آخرین آمار که مربوط به سرشماری نفوس و مسکن سال 1375 می باشد. جمعیت شهر بالغ بر 1887405 می باشد 957345 نفر مرد و 930060 نفر زن می باشند که این افراد در غالب 408302 خانوار گنجانده اند.

ساخت جنسي اين شهر به ازاي هر 100 زن، 102 مرد را نشان مي‌دهد از اين تعداد جمعيت 57/99% مسلمان، 3، زرتشت، 0% مسيحي و 0% يهود و 39% ساير اديان و اظهار نشده‌ها مي‌باشند.

به لحاظ مهاجرت 345872 نفر وارد و يا در داخل مشهد جابجا شده‌اند. 38/92% مردان و 61/76% زنان با سواد هستند و جمعيت 6 تا 24 ساله از زنان 17/72% و مردان 93/72% در حال تحصيل مي‌باشند. از جمعيت فعال اين شهرستان 05/89% مردان و 95/10% زنان را تشكيل مي‌دهند. در بررسي ساخت جنسي و گروههاي سني مي‌توان يافت كه حدود 58% جمعيت مشهد در محدوده سن رشد و تربيت هستند (حدود 1 تا 25 ساله)

طبق پیش‌بینی طرح جامع مشهد تا سال 1395 جمعیتی بالغ بر

5.1 میلیون نفر خواهد داشت که تنها توانایی پذیرش 3.6

میلیون نفر در محدوده پیش‌بینی شده توسعه شهر را خواهد

داشت و سرریز 1.5 میلیون نفری آن در سه شهر اقماری

مانند گلبهار و بینالود تقسیم خواهد شد.

نسبت سنی	درصد	گروه‌های سنی
۵/۱	۷۵/۱	اطفال کمتر از یکسال
۵/۱	۸/۱۰	۱-۵ ساله
۳/۱	۲۵/۱۵	کودکان ۶-۱۰ ساله
۳/۱	۴۷/۱۲	نوجوانان ۱۱-۱۵
۹۶	۹۲/۱۹	جوانان ۱۵-۲۴
۱۴	۳۶	میان سالان ۲۵-۴۲
۳/۱	۷۷/۳	سالمنان ۶۵ و بیشتر

اولین نقشه ها از مشهد :

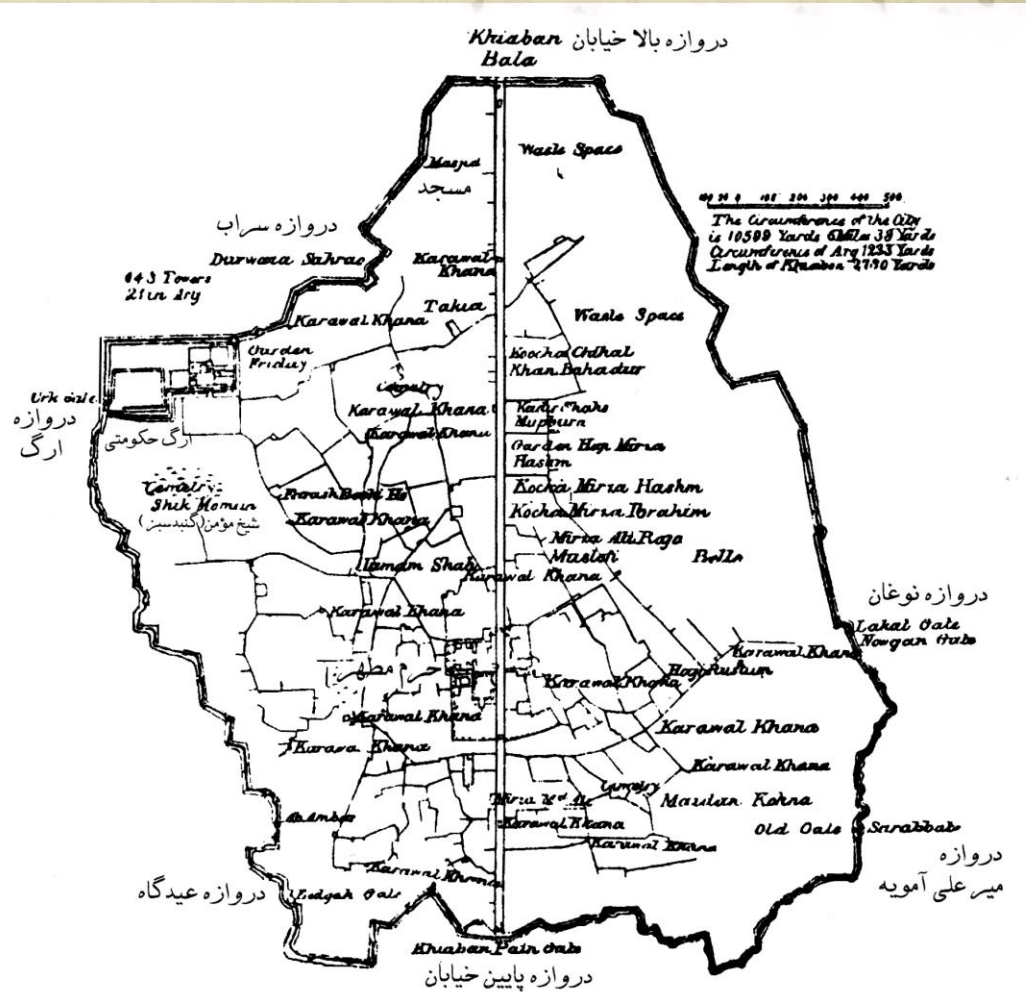
در سال 1770 میلادی تهیه شده است و خیلی هم Dolmage در نقشه ای که توسط سرهنگ انگلیسی صحیح نیست، مشهد به شکل يك چهار ضلعي نا منظمي است که محورش از شمال غرب به جنوب شرق امتداد دارد. محیط شهر 5/9 تا 10 کیلومتر تخمین زده می شود. دور شهر را مانند شهر های ایران کمر بندي از دیوارهای محکم احاطه کرده است. پشت این دیوار خندقي کم عمقي وجود دارد و بین دیوار و خندق محوطه کم عرضي است که خاک ریز و شیب ملایم دارد.

(ماخذ ترجمه مقاله دایره المعارف بزرگ اسلام نشریه فرهنگ خراسان - تقی بینش)

نقشه شهر مشهد

➤ نقشه بردار مك گرگور

➤ سال 1295 هجري قمري



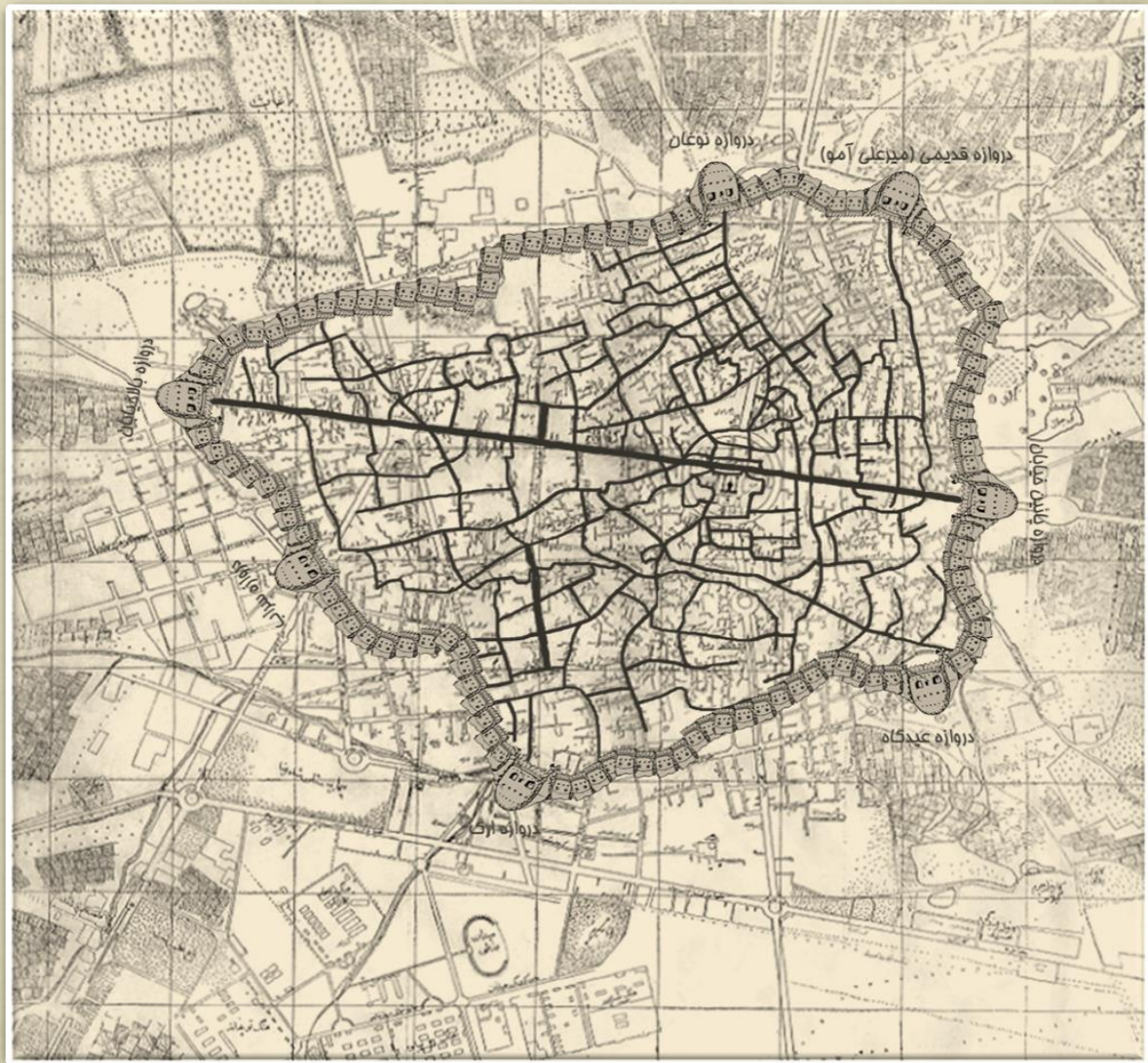
نقشه شهر مشهد

نقشه محدوده حصار

دوم شهر مشهد .

نقشه مربوط به سال

1325



نقشه شهر مشهد



نقشه شهر مشهد فروردین سال

1325 ه.ش

نقشه برداری شده توسط دو نفر

افسران

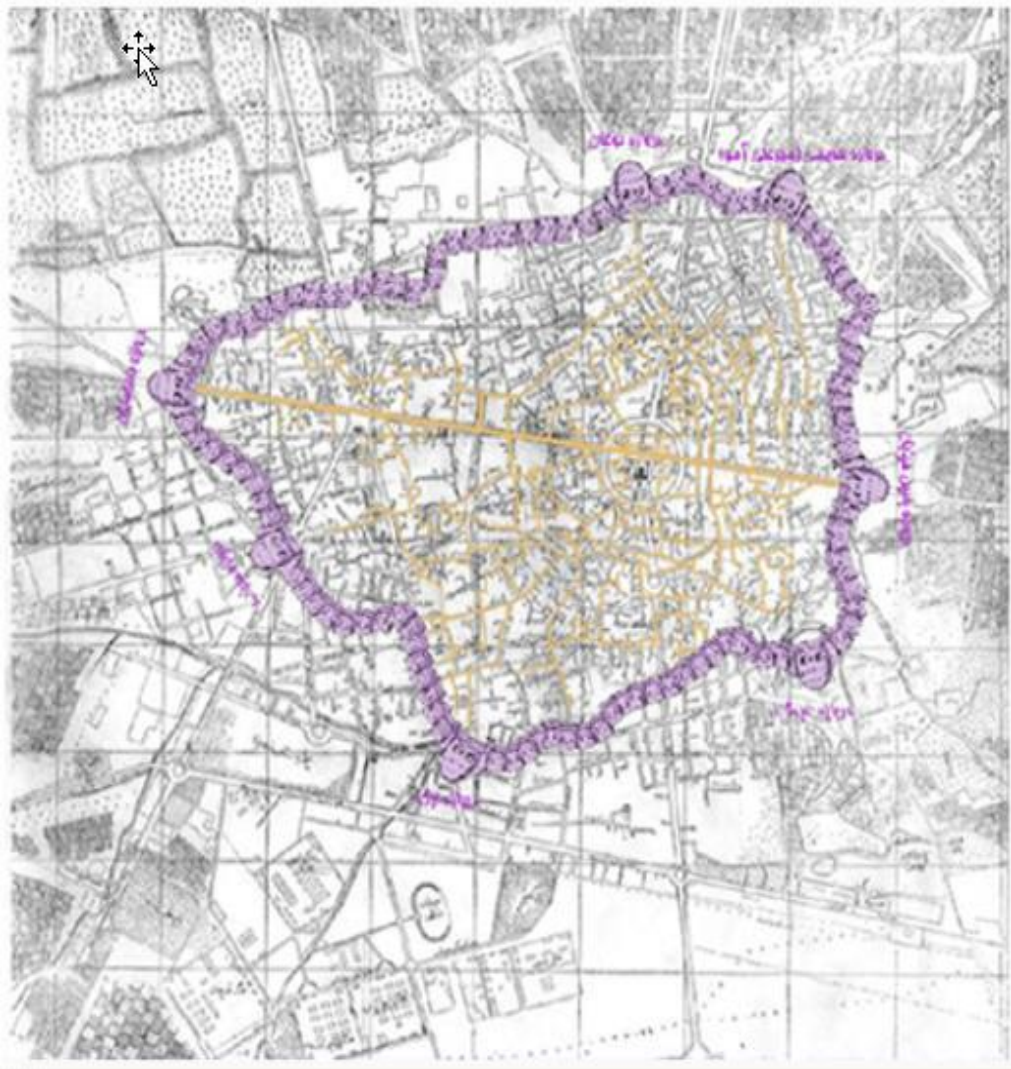
ارتش

برج و باروی قدیم شهر مشهد

برج و باروی قدیم شهر گذر

های اصلی

قدیمی شهر



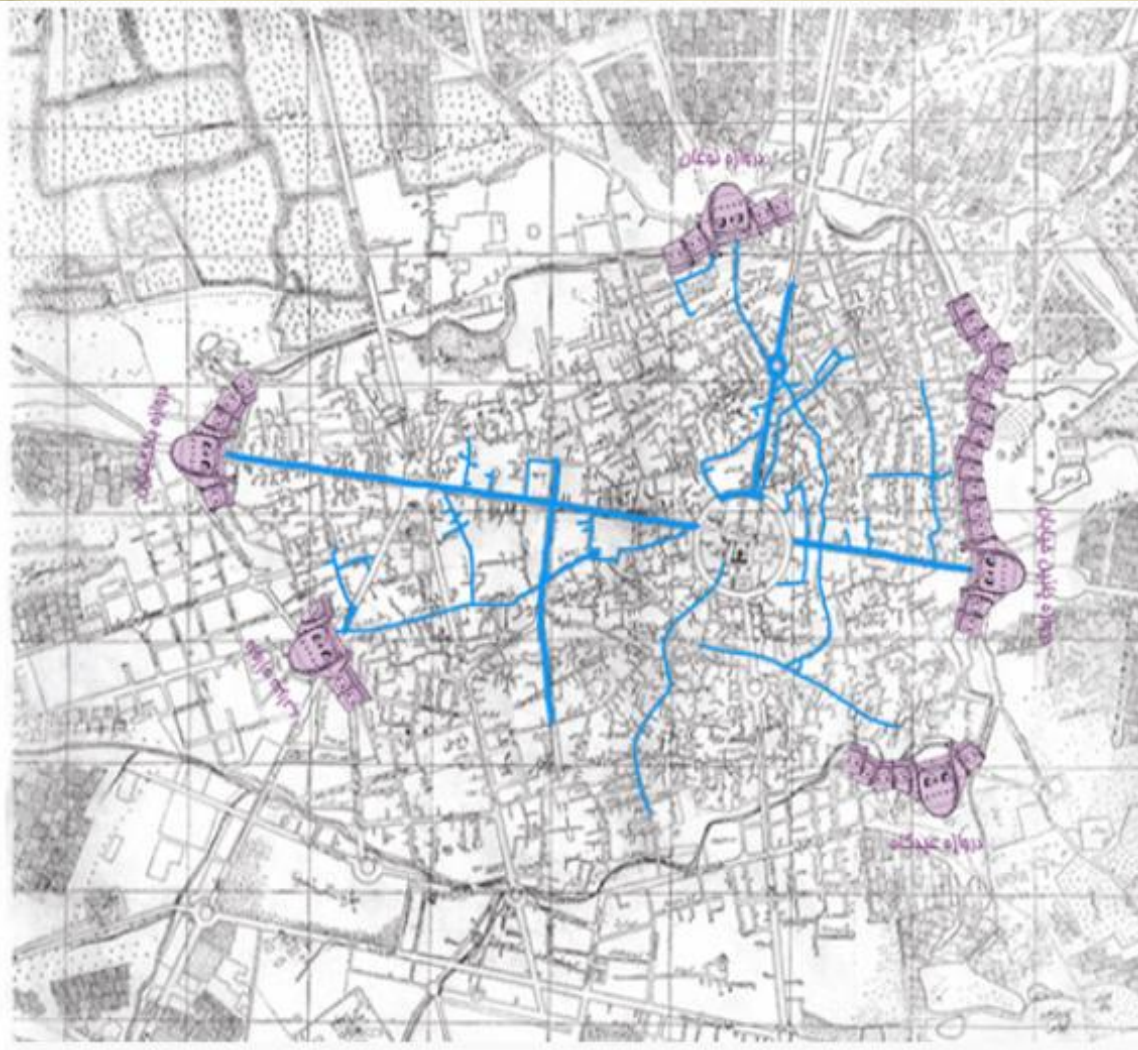
برج و باروي قديم شهر مشهد

برج و باروي قديم

شهر گذر هاي

اصلي و فرعي

قديمي شهر



محلات :

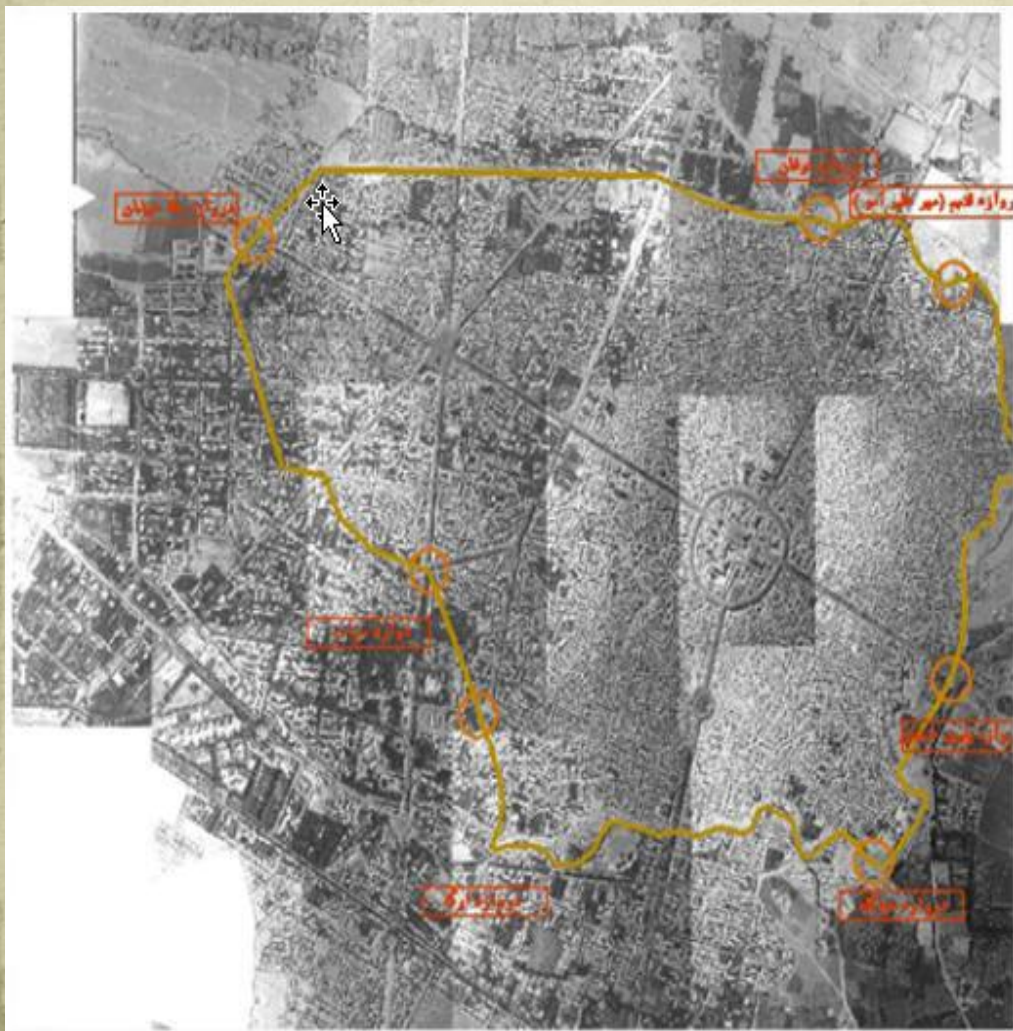
شهر شش دروازه دارد و به شش محله بزرگ و ده محله كوچك تقسيم مي گردد . هر يك از اين دروازه ها به نام طرفي كه دروازه بدان طرف باز مي شود خوانده مي شود .

خيابان اصلي شهر كه از آثار شاه عباس اول (627- 1587) است شهر را به دو قسمت مساوي تقسيم مي كند . (عظمت جهان شيعه- سايكس ص 231)

اين خيابان كه در مشهد شايسته تحسين است در تمام مدت روز شلوغ و پر جمعيت است و در بين آن ها عده بسياري با كاروان هاي شتر و الاغ هاي پر بار به چشم مي خورد .

(ماخذ ترجمه مقاله دايره المعارف بزرگ اسلام نشریه فرهنگ خراسان - تقی بینش)

شهر و محلات در دوره قاجار



محدوده بافت قدیم شهر

منطبق بر عکس هوایی

سال 1334

عکس هوایی مشهد سال 1335



عکس هوایی مشهد سال 1342



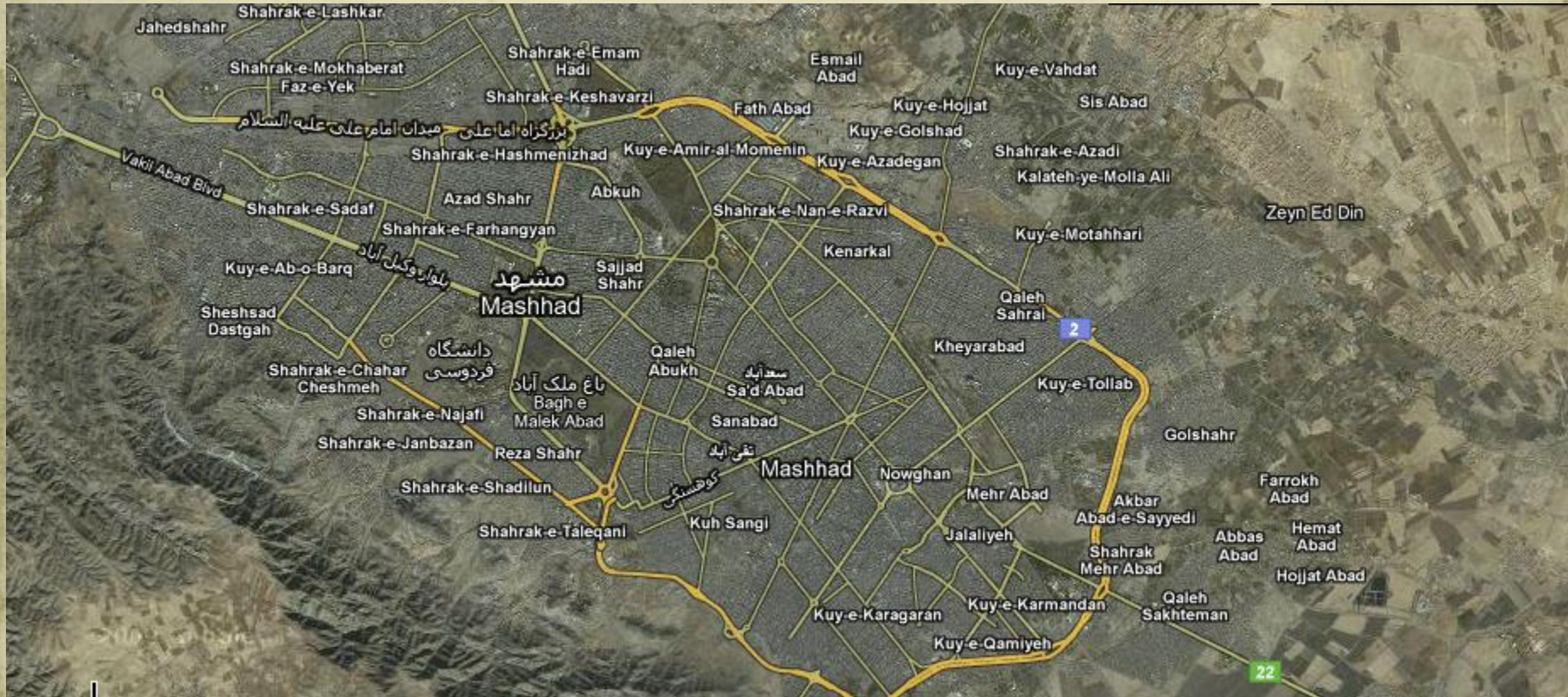
عکس هوایی مشهد سال 1354



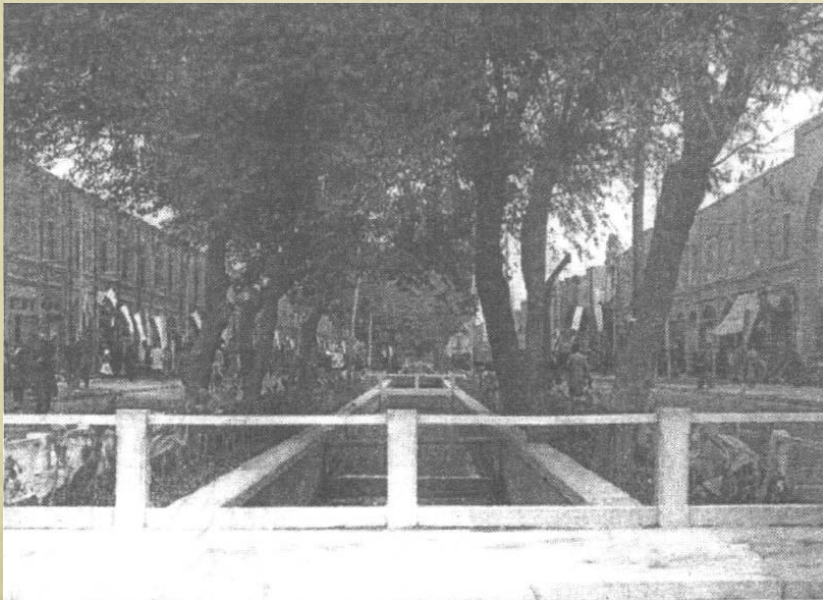
عکس هوایی مشهد سال 1381



عکس هوایی مشهد سال 1388



در وسط خیابان جوی آبی به پهنای 5/2 متر جاری است این جوی از کشف رود که در نزدیکی مشهد جریان دارد جدا می شود و منشأ آن چشمه های به نام گیلان که سابق طوس را مشروب می کرده است. شیر علی وزیر سلطان حسین بن منصور بن بایقرا در آغاز قرن 17 آب چشمه را به وسیله مجرای به طول 74 کیلومتر که با ساروج در روی خرابه های طوس ساخته شده بود به مشهد می آورد. حفر این جوی در ترقی مشهد بسیار موثر واقع شد. (المهدی العلوی ص 13) اکنون بزرگترین قسمت مسکونی شهر از این آب استفاده می کنند. (ماخذ ترجمه مقاله دایره المعارف بزرگ اسلام نشریه فرهنگ خراسان - ثقی بینهش)



آستان قدس خیابان اصلی را به دو قسمت تقسیم می‌کند. بالا خیابان در شمال غرب و پایین خیابان در شمال شرق و جنوب شرق که



طول بالا خیابان تقریباً سه برابر پایین خیابان. (خانیکوف 105) خیابان اصلی شهر از دروازه بالا خیابان تا دروازه پایین خیابان مستقیم ادامه دارد.

(ماخذ ترجمه مقاله دایره المعارف بزرگ اسلام نشریه فرهنگ خراسان - تقی بیدش)

تصاویر فضاهای شهری و معماری مشهد قدیم

مجموعه حرم مطهر حضرت رضا (ع) و بافت

پیرامون آن



تصاویر فضاهای شهری و معماری مشهد قدیم



مجموعه حرم مطهر حضرت

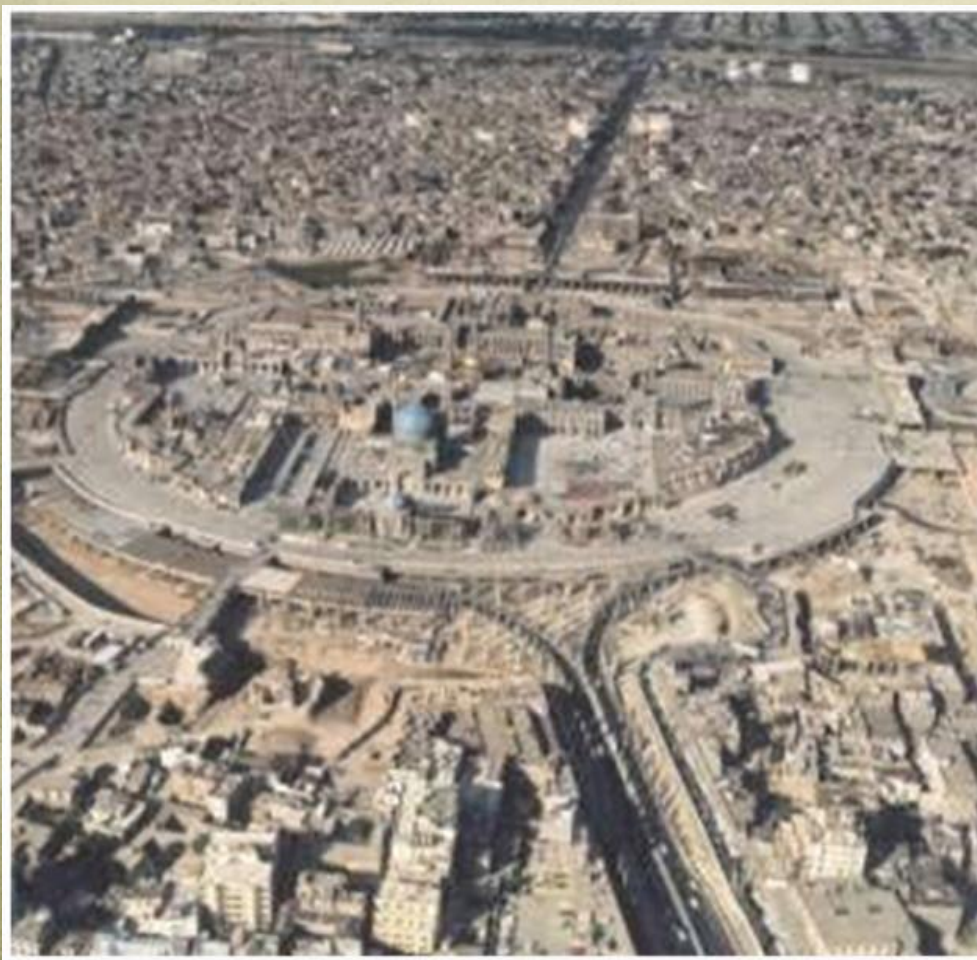
رضا (ع) و بافت پیرامون آن

حدود سال 1355

تصاویر فضاهای شهری و معماری مشهد قدیم

مجموعه حرم مطهر حضرت رضا (ع) و بافت

پیرامون آن حدود سال 1369



تصاویر فضاهای شهری و معماری مشهد قدیم

بالا خیابان و بست بالا خیابان



طرح توسعه میدان شهدا :

طرح بزرگ میدان شهدا یکی از برنامه های نوسازی می باشد . در این طرح عرصه های وسیعی از فضاها شهری ، فرهنگی ، اجتماعی و مردمی در نظر گرفته شده است .

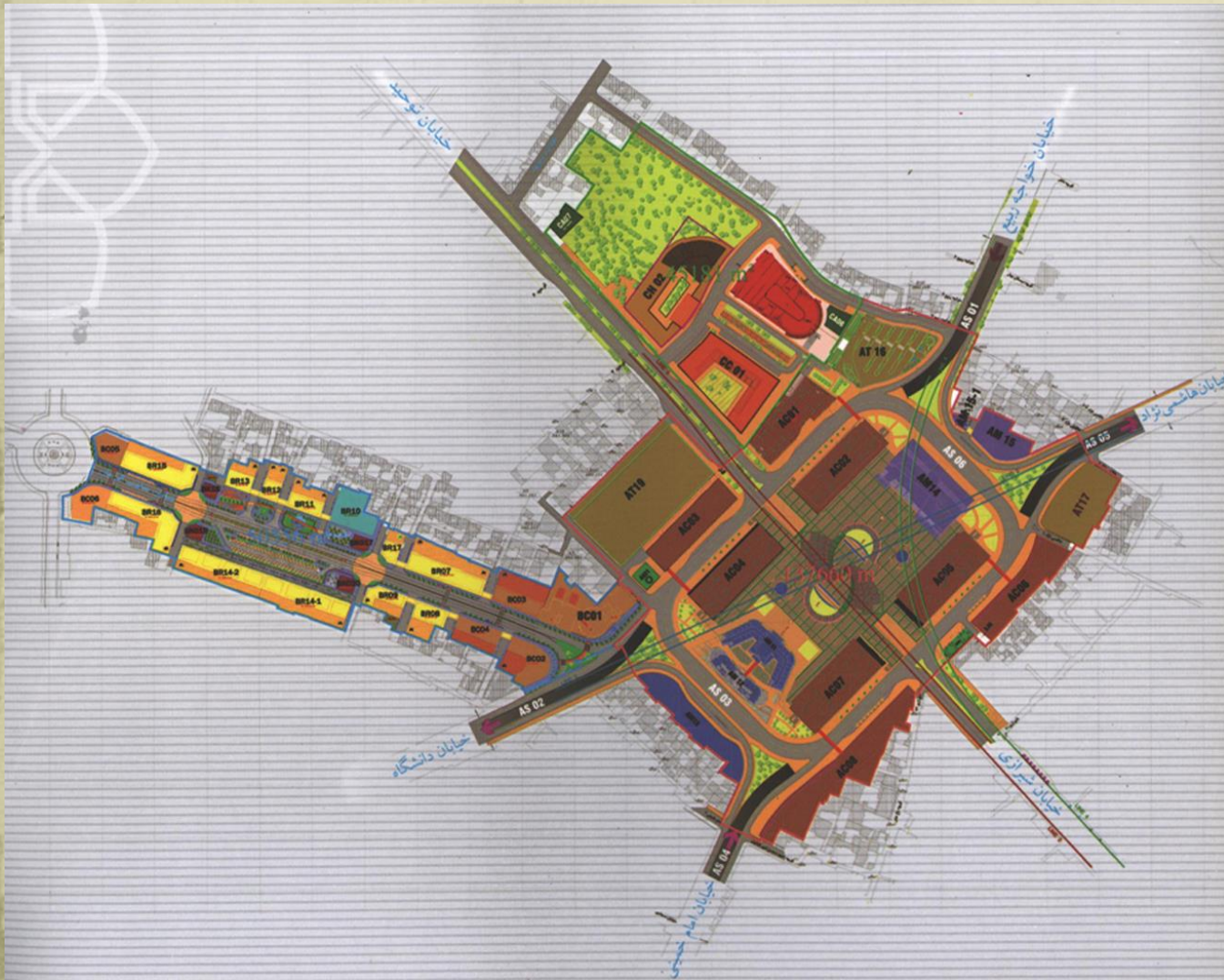
محدوده و مساحت طرح :

الف - طرح ویژه میدان شهدا حدود $5/3$ هکتار (تا ابتدای کوچه زردی)

ب - مجموعه هشت آباد حدود $5/4$ هکتار

ج - طرح ویژه خیابان صاحب الزمان (عج) حدود 5 هکتار

طرح توسعه میدان شهدا :



طرح توسعه میدان شهدا :





فصل دوم : ←

تسناسایی اثر





موقعیت طبیعی اثر

مشهد ، مرکز استان خراسان رضوی ، اکنون با حدود دویست کیلومتر مربع و دو میلیون جمعیت دومین شهر ایران پس از تهران است . این شهر میان دو رشته کوه هزار مسجد و بینالود قرار گرفته است. شهر مشهد در ساحل راست کشف رود و شمال شرقی ایران و خراسان واقع است. میانگین ارتفاع آن از سطح دریا حدود یکهزار متر و طول و عرض جغرافیایی آن از نصف النهار گرینویچ ۵۹ درجه و ۳۸ دقیقه و از خط استوا در شمال ۳۶ درجه و ۱۶ دقیقه است. هوای آن بسیار متغیر و باران سالانه اش بین ۲۰ تا ۶۰ سانتیمتر است. شهر مشهد بر روی خط زلزله قرار دارد.

شهرستانهای همسایه مشهد در مشرق سرخس ، در شمال غرب شهرستانهای درگز و چناران و در غرب و جنوب شهرستانهای نیشابور و فریمان است.

به سبب وجود حرم مطهر امام علی بن موسی الرضا (ع) در مشهد همه ساله بیش از جمعیت آن زائر وارد این شهر می شوند . جمعیت زائر کنونی مشهد حدود چهار ده میلیون نفر در سال است که عمده در ایام نوروز و تابستان برای زیارت و سیاحت عازم مشهد می شوند.

موقعیت فعلی اثر

حسینیه فروشانیها در خیابان اندرزگو - کوچه اندرزگوی ۱۷ و در حاشیه بلوار جدیدالاحداث واعظ طبسی می باشد.



تاریخچه و وجه تسمیه اثر

زمان ساخت بنای حسینیه فروشانیها ۱۳۴ سال پیش (در دوران قاجار) می باشد. این بنا در ابتدا برای شخصی به نام اسماعیل خان شجاع الملک رئیس ایل هزاره ساخته شده است. در سفرنامه ناصر الدین شاه از اسماعیل خان و پدرش (یوسف خان هزاره) بدین گونه یاد می شود. (۱ چند روز پیش به منزل اسماعیل خان رفتم. پدرش یوسف خان هزاره با سواران منظمی به منزل وارد شدند. او ۱۰۰ سال از عمرش می گذشت و تمام قوایش سالم بود).

پس از مدتی این بنا توسط خلیل کوزه کنی و برادرش اسماعیل خریداری شد که در اوایل دهه ۱۳۲۰ شمسی محل سکونت این دو برادر و خانواده هایشان در منزل مورد بحث بوده است. در آن زمان زمین کنونی حسینیه کویتی ها جز این منزل بوده و بنایی قدیمی هم در آن قسمت وجود داشته است.

بخش باقی مانده کنونی تحت مالکیت خلیل کوزه کنانی و بخش دیگر که در حال حاضر حسینی و مهمانسرای کویتی ها در آن احداث شده در مالکیت اسماعیل کوزه کنانی بوده است. از اوایل دهه ۱۳۳۰ تا اواخر دهه ۱۳۴۰ - ش این منزل تحت اجاره کنسولگری روسیه بوده است (البته این موضوع به معنی وجود مرکزیت کنسولگری روسیه نیست). سپس به مدت چند سال در اختیار اداره کشاورزی قرار گرفته و بعد توسط افغانیها اشغال گردیده که به دنبال کشمکش های زیاد و بیرون راندن افغانه، ورثه کوزه کنانی بنا را جهت کاربری حسینی به اهالی فروشان (خمینی شهر) واگذار کردند که این قضیه به حدود ۳۸ سال پیش برمی گردد. نماینده مردم فروشان که مالکیت این بنا را دارند، مؤسسه خیریه و زائر سرا امام رضا علیه السلام با شماره ثبت ۱۵۰ می باشند. در حقیقت خمینی شهر که از شهرهای استان اصفهان می باشد، همان سده سابق است، که در گذشته ۳ ده نزدیک به هم بوده است. بنا به نقل عامیانه سده از ۳ بخش فروشان، ورنوسفاداران و خوزان تشکیل شده که اهالی فروشان مالکین کنونی بنا هستند. البته به استناد لغت نامه دهخدا و عمید و معین، عبارت «سده یا صده» صحیح است که بنا به نقل تواریخ نام بزرگترین جشن ملی ایرانیان و یکی از کهن ترین آیین ها در ایران باستان بوده که اختصاص به یک دین و یا گروه ویژه ندارد. همه ی مردمان سرزمین در بالای کوه ها آتش بر می افروختند و نیایش می کردند که با وجود کوه معروف آتشگاه در کنار شهر و محله های اطراف آن :

هرستان (اهورستان = مقدسان و پاکان)، آدریان (آذرپان = نگهبانان آتش) به عنوان نگهبانان و خادمان آتشکده در اطراف این کوه بوده اند و تونل معروف کهندژ نیز در این منطقه بوده است.

● جمعیت شناسی شهرستان خمینی شهر

● شناخت فرهنگ مردم شهرستان خمینی شهر به ویژه منطقه ی فروشان ، می تواند علل اقدام برای احداث زائر سرا و حسینیه امام رضا علیه السلام در مشهد مقدس را بهتر بیان نماید.

● سنت و روش زندگی مردم بر اساس فرهنگ عمومی حاکم بر جامعه و هدایت رهبران فکری آن جامعه شکل می گیرد.

ادامه تاریخچه و وجه تسمیه اثر

شهرستان خمینی شهر از شهرهای مذهبی و ارادتمند به اهل بیت عصمت و طهارت علیهم السلام می باشد که به دلیل وجود عالمان بزرگ از زمان علامه مجلسی تا کنون ، مرکزیت بسیاری از علمای به نام بوده از جمله : آشیخ محمدحسن معروف به صاحب جواهر(بنا به نقل) ، شهید محراب آیت اله اشرفی اصفهانی و آیت اله حاج شیخ عبدالجواد جبل عاملی و امام سدهی از علمای بزرگ این شهر بودند که در تأسیس حوزه علمیه کرمانشاه به دستور آیت اله العظمی بروجردی ، اقدام نمودند. این شهر در طول دفاع مقدس با جمعیت تقریبی ۱۲۰/۰۰۰ نفر ، بیش از ۲۳۰۰ شهید و فقط در عملیات خیبر ۱۸۱ شهید تقدیم انقلاب و نظام اسلامی نموده که روز ۵ اسفند به نام روز حماسه و ایثار شهرستان خمینی شهر ، نامگذاری شده است.

مردم خمینی شهر نسبت به برگزاری مراسمات مذهبی اعم از اعیاد و ایام شهادت ائمه اطهار علیهم السلام بسیار فعال می باشند.

آثار فرهنگی و تاریخی شهرستان خمینی شهر

با توجه به قدمت بیش از ۲۵۰۰ ساله شهرستان خمینی شهر ، آثار متعدد تاریخی در این شهرستان وجود دارد:

(۱) کوه آتشگاه و تونل کهندژ

(۲) ایوان یزدگردی واقع در امامزاده سید محمد ابن زید ابن علی ابن الحسین علیه السلام

(۳) مسجد جامع خوزان که قبلاً معبد بوده است.

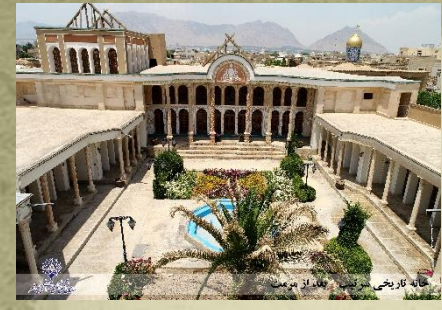
(۴) ایوان ابن مردویه از قرن ۵ و ۶

(۵) قنات پیروزشاهی و برج تاریخی کبوتر دستگرد

(۶) دیوان خانه تاریخی سرتیپ سدهی از دوره قاجار

(۷) خانه تاریخی مجیر ، زهتاب ها ، شاه نشین خانه میرداماد ، کوشک قاجاری عمارت بام

سبز و عصارخانه



خانه تاریخی مرآت - بعد از مرمت



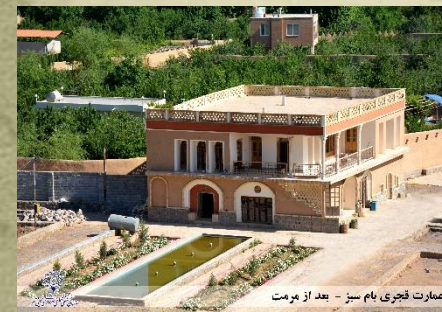
خانه تاریخی سر تنیب - قبل از مرمت



خانه تاریخی رجفان - قبل از مرمت



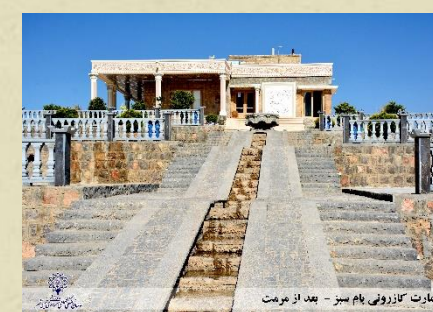
خانه تاریخی دهکاب - بعد از مرمت



عمارت فخری بام سبز - بعد از مرمت



عمارت فخری بام سبز - قبل از مرمت



عمارت کازرونی بام سبز - بعد از مرمت



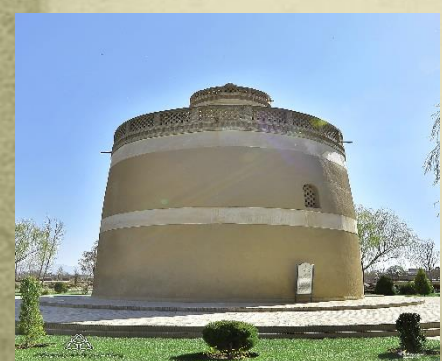
منهات کازرونی بام سبز - قبل از مرمت



خانه تاریخی معین - بعد از مرمت



خانه تاریخی معین - قبل از مرمت



ذکر نام بعضی از مشاهیر علمی و ادبی خمینی شهر

علی خان کیانی سدهی (از سرداران نادر شاه افشار ، فرمانده تیپ جمازه سوار نادر)

آذر شاپور هرستانی (۱۷۰ سال قبل از اسلام ، احیا کننده باروی جی به دستور فیروز ساسانی)

آیت الله محمد حسین نجفی صاحب کتاب جواهرالکلام فی شرح شرایع الاسلام (ریاست حوزه نجف اشرف)

میرزا محمدعلی خان شمس الشعرا (معروف به سروش) بزرگترین شاعر و قصیده سرای عهد قاجار

احمدابن موسی مردویه (معروف به ابن مردویه) حکیم و مفسر و مورخ قرن چهارم مدفون در فروشان خمینی شهر

ما فرّخی هرستانی مفضل بن سعد قرن پنجم (صاحب کتاب محاسن اصفهان و شرح منطقه ماربین خمینی شهر)

علامه میرمحمد اشرف (از علمای بزرگ عهد صفوی) ولادت ۱۱۱۰

علامه ملاحیدرعلی سدهی (از نوادگان شیخ حر عاملی و از شاگردان شیخ انصاری) مدرس حوزه نجف . مدفون در مسجد ملاحیدرعلی

فروشان . ولادت ۱۱۹۱

آیت اله حاج آقا میر سید علی امامی سدهی (از مبارزین مشروطه و مبارزه با بهائیت) تألیف رساله های متعدد در طب و ریاضیات و

ختوم ادعیه

آیت اله سید محمدباقر درچه ای (از اساتید معظم حوزه اصفهان که از شاگردان وی میتوان به آیت اله العظمی بروجردی اشاره کرد.) روحانی

اعتدال گرای شیعی

آیت اله حاج شیخ عبدالجواد جبل عاملی از اساتید معروف حوزه علمیه قم که شاگردان وی در حال حاضر از مراجع می باشند.

شهید محراب ، آیت اله عطاء اله اشرفی (معروف به اشرفی اصفهانی) از مؤسسين حوزه علمیه کرمانشاه به همراه آیت اله جبل عاملی و

آیت اله امام سدهی

دکتر میرحامد حسین سیادت پدر طب عفونی ایران ، تألیف کتب فراوان به زبان فرانسه

آیت اله سید علی نقی حسینی دیباجی (معروف به فیض الاسلام) صاحب کتاب های شرح نهج البلاغه و صحیفه سجادیه

دکتر عبدالله جبل عاملی ، اصفهان شناس ، کارشناس معروف آثار تاریخی، مرمت مجموعه نقش جهان و مسجد جمعه اصفهان. بازسازی

مسجد جامع ایروان و احیای شهر دربند روسیه

دکتر غلامحسین ابراهیمی دینانی فیلسوف معاصرو از اساتید دانشگاه های کشور

و مشاهیر متعدد علمی و فرهنگی و ادبی که در این مقاله ، قابل وصف نمی باشند.

□ نوع و توضیحات مالکیت اثر

در حال حاضر، مالکین حسینیه فروشانیها، اهالی بخش فروشان خمینی شهر اصفهان می باشند. و نماینده تام الاختیار آنان مؤسسه خیریه زائر سرا و

حسینیه امام رضا علیه السلام فروشانیها با شماره ثبت 150 و شماره شناسه ملی 10860078214 می باشد.



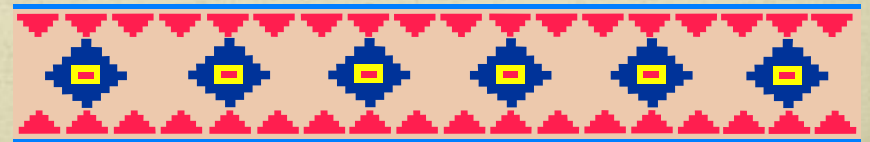
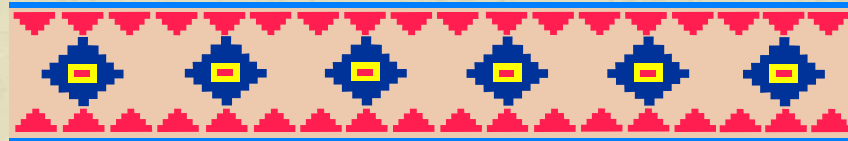
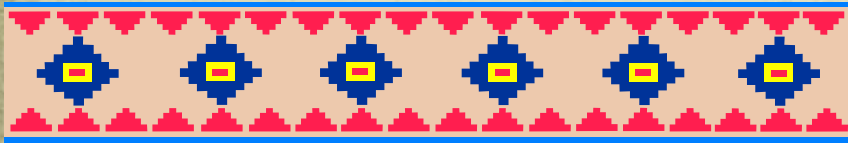
□ اقدامات انجام شده در مورد حریم اثر

اکنون اقدامی در خصوص تعیین حریم این بنا انجام نشده است. اما با توجه به احداث حسینیه و مهمانسرای کویتی ها در کنار این بنا که ارتفاعی بسیار بیشتر از بنای مورد نظر دارد و همچنین ساختمان های بزرگی که در جنوب و شمال این بنا احداث شده است و احداث بلوار ۲ طبقه ی آیت اله واعظ طبسی در شمال این بنا که موجب شکستگی شدید و غیرقابل ترمیم بنای شمالی گردیده و همچنین عبور پروژه ی مترو مشهد در زیر این عمارت ، خسارت های عمده و غیرقابل جبرانی وارد نموده است که از جمله در دی ماه سال ۱۳۹۸ به دلیل احداث ایستگاه خط مترو ، در محوطه مقابل درب ورودی شرقی حسینیه ، نشست بسیار عمیقی ایجاد شد.

□ لذا ضروری است در خصوص نگهداری ساختمان ضلع شمالی ، طرح مرمت جامعی تهیه گردد.

ویژگی اثر •

مهمترین ویژگی این بنا قدمت زیاد و تاریخچه خاص آن می باشد. کاربری های مهمی که این بنا از گذشته تاکنون داشته و همچنین کاربری کنونی آن و اهمیتی که (حسینیه) در نزد مردم به خصوص اهالی فروشان دارد، از ویژگی های بارز این اثر می باشد. تعدد فضاها و وسعت زیاد بنا را نیز می توان از خصوصیات بارز آن ذکر کرد. شکل ورودی اصلی بنا نیز بسیار ویژه و خاص می باشد.



● خصوصیات اثر

بنای حسینیة فروشانیها در حال حاضر شامل دو حیاط می باشد که به هم متصل هستند. در حال حاضر این بنا دو ورودی دارد. که یکی از آنها ورودی اصلی و قدیمی می باشد، که در ضلع جنوبی قرار دارد و ورودی دیگر بنا که در ضلع شرقی واقع است، ورودی سواره می باشد. این ورودی به حیاط سوم باز می شود که در طبقه ی دوم این ورودی ساختمانی متعلق به دوران پهلوی اول وجود دارد.

- در گذشته در قسمتی از این حیاط محل نگهداری و بستن اسبها قرار داشته که هنوز حلقه های مربوط به بستن اسبها در این محل وجود دارد. و افراد سواره، از این درب وارد بنا می شدند و اسبها را در محل مشخص شده می بستند. پس از ورود اتومبیل به مشهد، مالک وقت منزل دستور داد که درب این حیاط را تعویض کرده و به جای آن درب ماشین رو قرار دهند، که هنوز این درب وجود دارد. فعلاً از این مکان به عنوان سالن آشپزخانه ی عمومی استفاده می گردد.
- اما ورودی اصلی، فضایی پایین تر از سطح کوچه دارد. یک فضای سرپوشیده با چند ستون قطور آجری که بوسیله ۵ پله از کوچه جدا می شود. درب چوبی و بزرگ ورودی بنا در این قسمت قرار گرفته است. این درب بسیار قدیمی می باشد و قفلها و لولاهای قدیمی آن هنوز کاملاً کارآیی دارد.

ادامه خصوصیات اثر ●

پس از عبور از این درب، وارد دالانی می شویم که اتاقک کوچک نگهبانی در آن وجود دارد و از سمت راست و روبروی این دالان وارد فضای حیاط اصلی می شویم. این حیاط بسیار بزرگ است و دو بخش اعیان در شمال و جنوب خود دارد. ساختمان جنوبی، ایوان بزرگی با چهار ستون چوبی با رویه آجری دارد. این بنا به اندازه ۶ پله بالاتر از کف حیاط است و زیر ساختمان، زیر زمین بزرگی وجود دارد. پلان و نمای این بخش دارای تقارن می باشد. ساختمان دیگری در شمال حیاط قرار دارد که ۳ طبقه است. طبقه همکف که به عبارتی می توان آن را زیرزمین به شمار آورد ۳ پله پایین تر از کف حیاط است. پلان و نمای این بخش نیز تقارن دارند. در ضلع شرقی این حیاط درب کوچکی قرار دارد که به حیاط دوم راه می یابد. در این حیاط نیز که در گذشته، بخش سکونت خادمان بوده، چند اتاق کوچک با تزئینات اندک قرار گرفته است. در ضلع شرقی این حیاط نیز دری که به حیاط سوم راه دارد، قرار گرفته است. در حیاط سوم فضایی برای بستن اسبها که بعدها پارکینگ اتومبیل شده و چند اتاق تازه ساز قرار گرفته است. تزئینات این حسینیه شامل آجرکاریهای ساده و زیبا در قسمتهای مختلف می باشد.

• نوع بهره برداری از اثر (قبلی ، فطی)

همانطور که در تاریخچه بنا ذکر شد این مکان از گذشته تاکنون بصورت‌های مختلفی مورد بهره برداری قرار می گرفته است. در ابتدا به صورت منزل مسکونی، پس از آن مدتی در اختیار کارگزاری کنسولگری روسیه، سپس اداره کشاورزی و محل اسکان مهاجرین افغان و در حال حاضر نیز به عنوان حسینیه و زائر سرای اهالی فروشان خمینی شهر اصفهان مورد بهره برداری قرار می گیرد.

توضیح دخل و تصرفات انجام شده و مشهود در اثر

دخل و تصرفات زیادی در این بنا صورت گرفته که شامل موارد زیر می باشد :

۱) تغییر و افزایش تعداد طبقات از دو طبقه به سه طبقه و تغییر نمای دیوار شمالی و تقسیم برخی از فضاهای بزرگ داخلی (ضلع شمالی) به دو بخش بوسیله تیغه آجری جهت ایجاد تعداد بیشتری اتاق.

- ۲) جدا شدن بخشی از فضای منزل و احداث حسینیه کویتهی ها در آن.
- ۳) تغییر کاربری محل نگهداری اسبها به پارکینگ و تعویض درب چوبی قدیمی این قسمت با درب بزرگ آهنی ماشین رو.
- ۴) رنگ کردن، سیمان کردن و گچ کردن برخی از دیوارهای آجری.
- ۵) احداث چند اتاق کوچک در حیاط دوم و سوم جهت بخش خدمات حسینیه و اقامت زائرین.
- ۶) احداث سالن آشپزخانه ی عمومی
- ۷) احداث ۲ واحد حمام عمومی و حدود ۲۰ چشمه توالت
- ۸) اجرای سایه با در قسمت غربی جهت برگزاری مراسم روضه

توضیح تعمیرات گذشته اثر ●

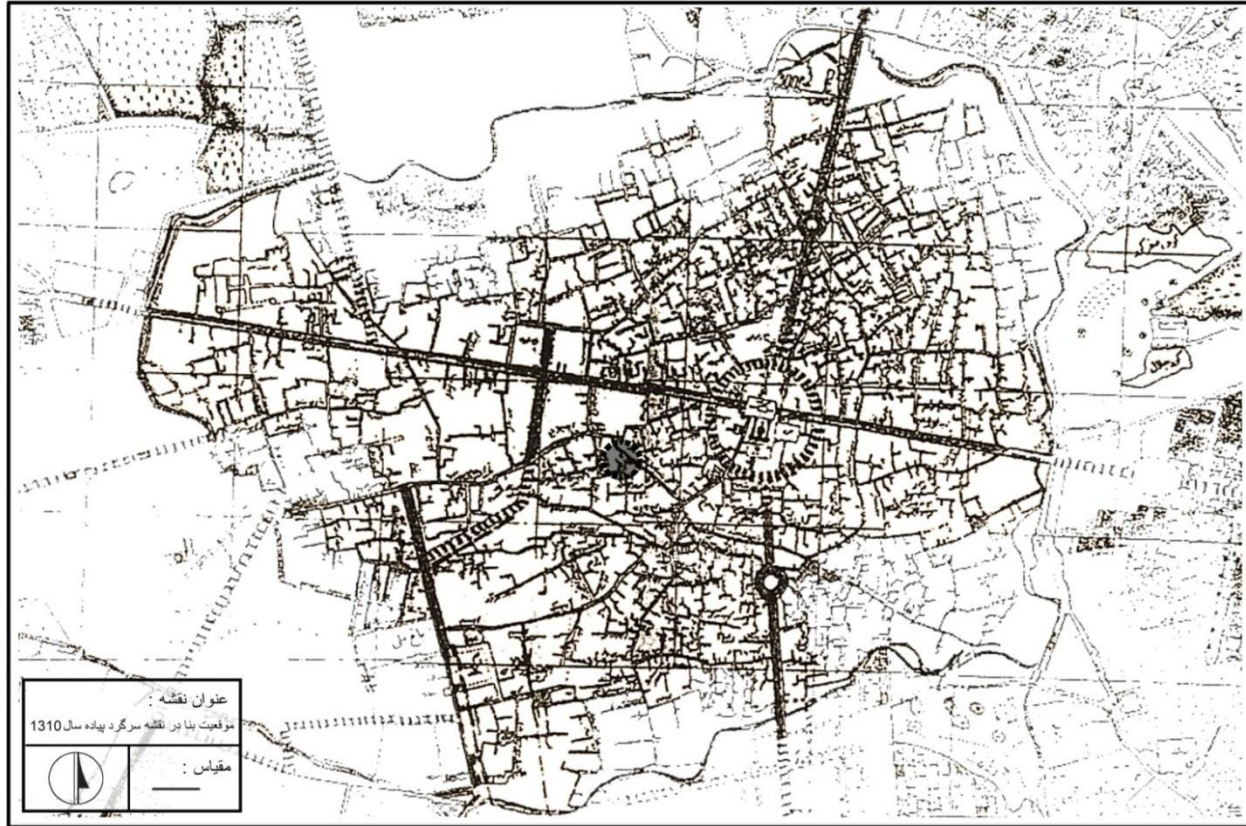
تعمیراتی که در این بنا صورت گرفته اند شامل موارد زیر می باشد :

- 1) تعمیر و بازسازی بخشهایی از کف زیرزمین اعیان جنوبی که تخریب شده بوده است.
- 2) تعمیر اندود دیوارهای زیرزمین اعیان شمالی و جنوبی.
- 3) سیمان اندود کردن بخشهایی از دیوارهای آجری که در حال تخریب بوده اند.
- 4) ایزوگام و قیرگونی سقف بخشهایی که نصف شیروانی نداشته اند.

توضیحات ضروری و اختصاصی اثر

بنای حسینیه فروشانیها به دلیل قدمت و کاربریهای مهمی که در طول زمان داشته و نیز به دلیل وسعت بسیار زیاد و نیز جایگاهی که در نزد مردم و اهالی فروشان دارد، جز بناهای قدیمی بسیار با ارزش محسوب می شود.

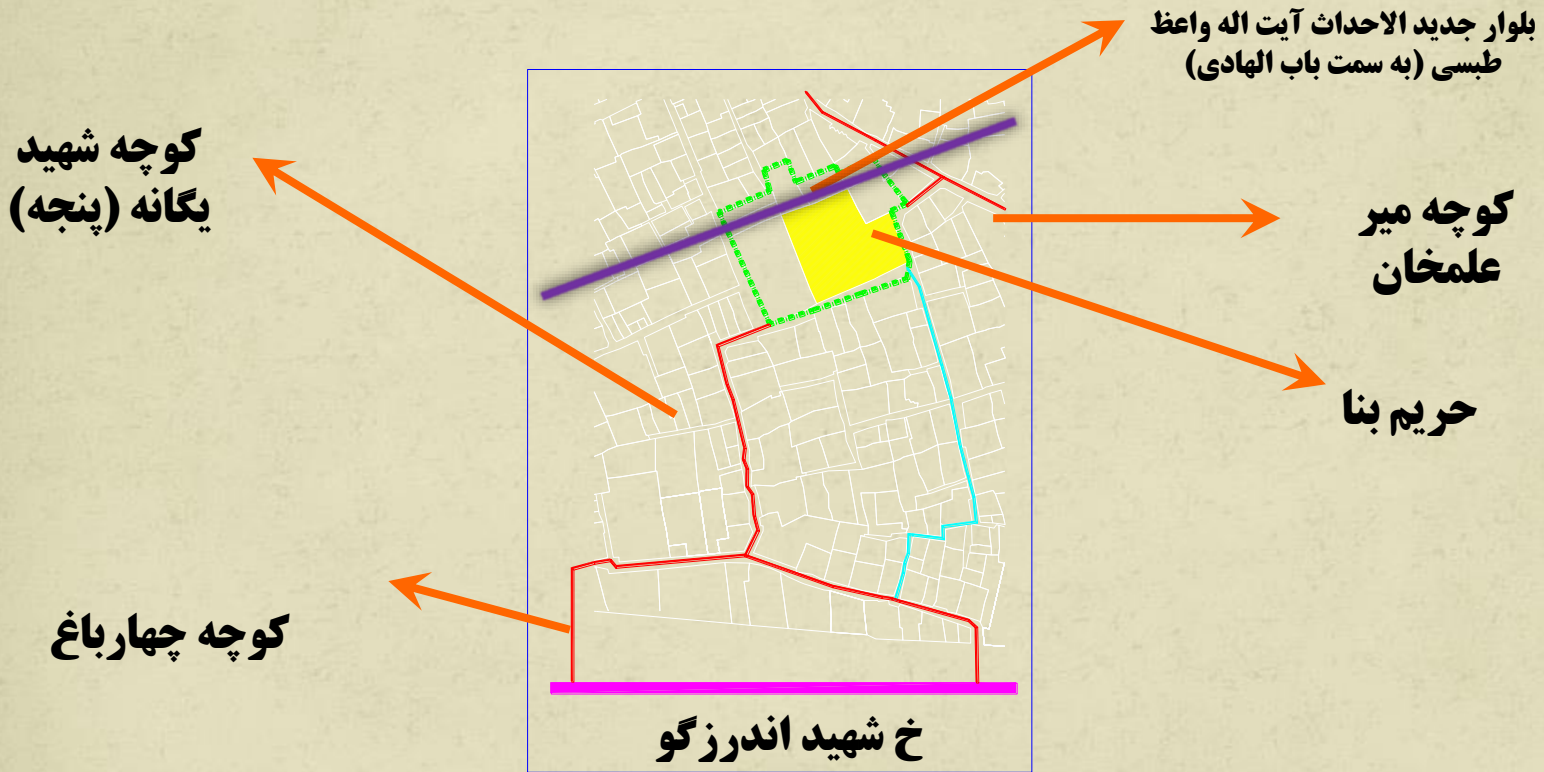
موقعیت بنا در سال ۱۳۱۰ هجری شمسی



عکس هوایی از موفقیت بنا



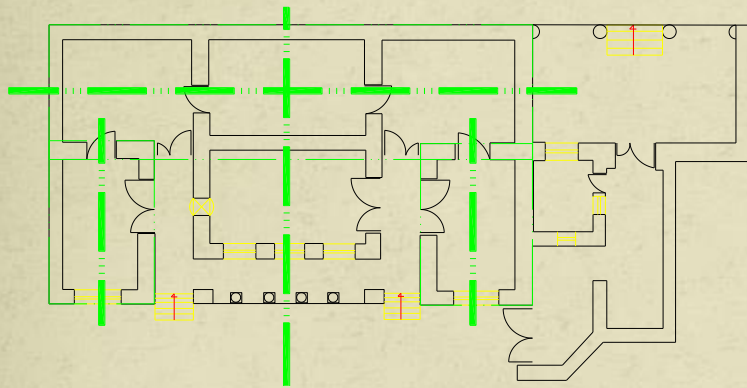
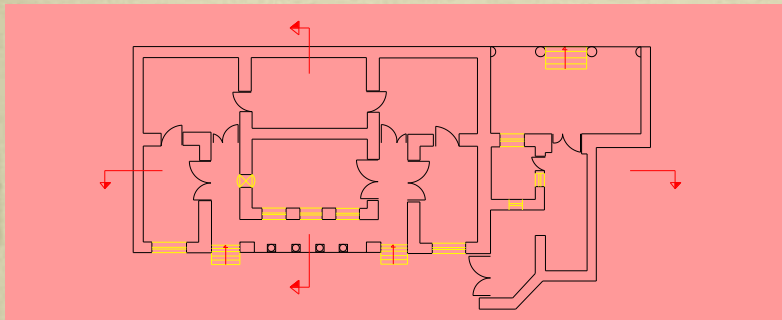
کروکی بنا





الجمهورية التونسية

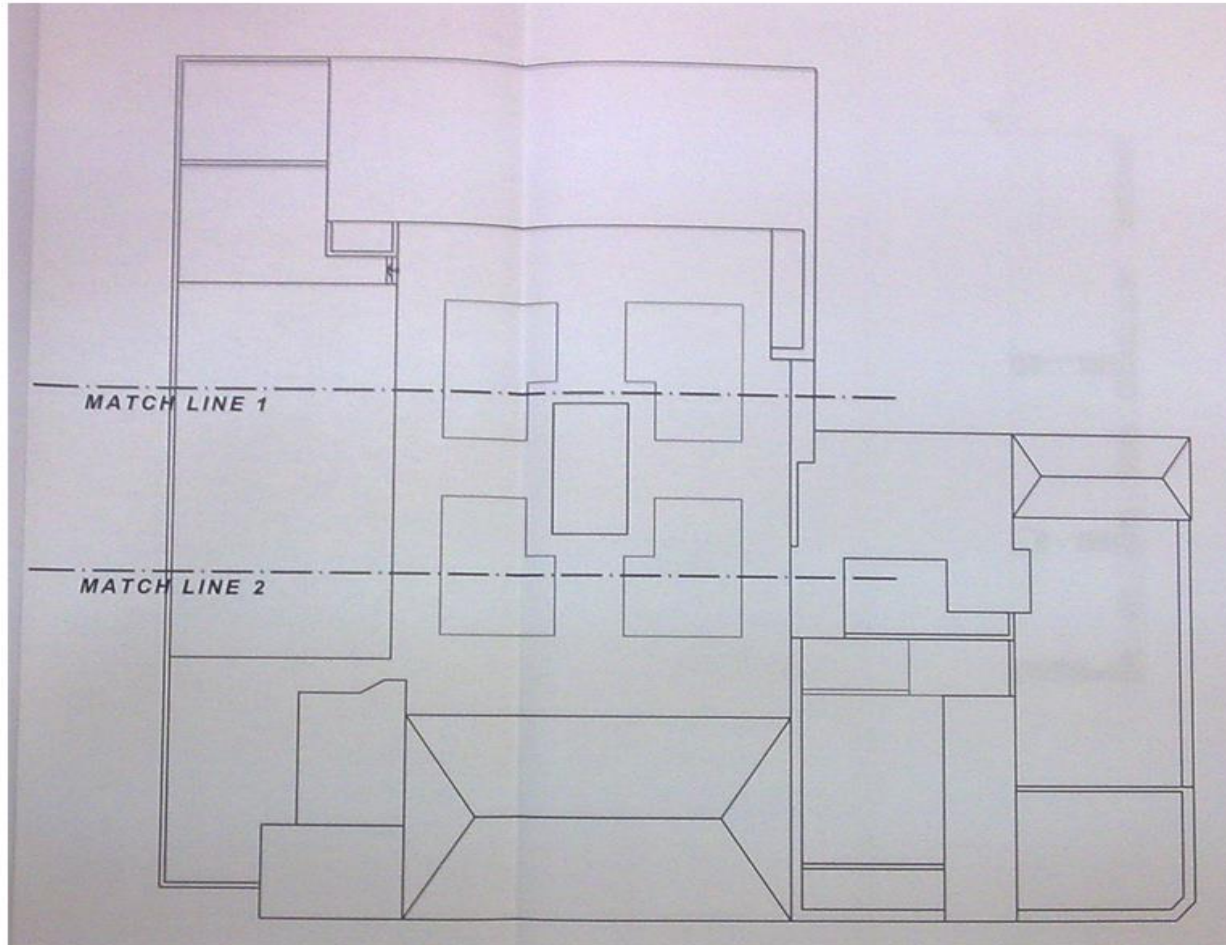
- مجموعه بناهای شاخص اطراف
- ساختمان ورودی باب الهادی صحن جامع رضوی
 - مدرسه علمیه سلیمانیه
 - هتل جدید الاحداث جهان
 - حسینه قماش فروشان مشهد مقدس
 - منزل مرحوم آیت اله قمی
 - حسینه کویتی ها
 - فاطمیه شیرازی ها
- حسینه تازه تعمیر سیاوشانیهای مقیم تهران
 - حسینه نجف آبادی های اصفهان
 - هتل شارستان
 - مجتمع غدیر

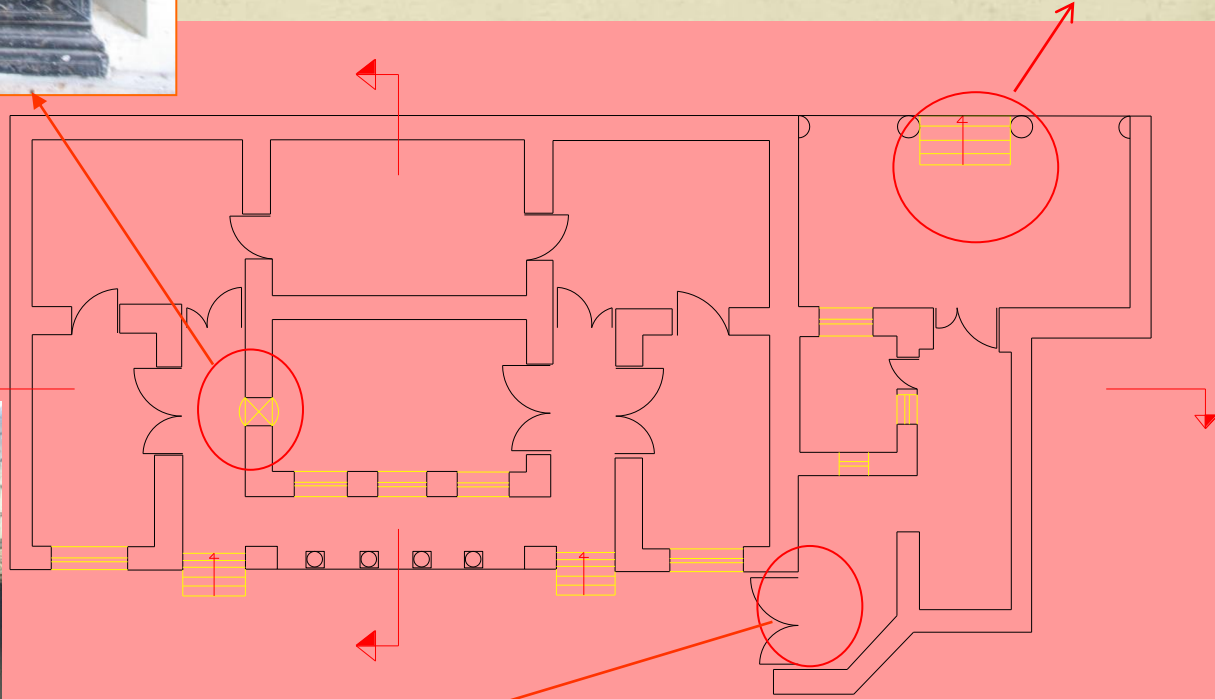


فصل 

چهارم :
تجزیه و تحلیل

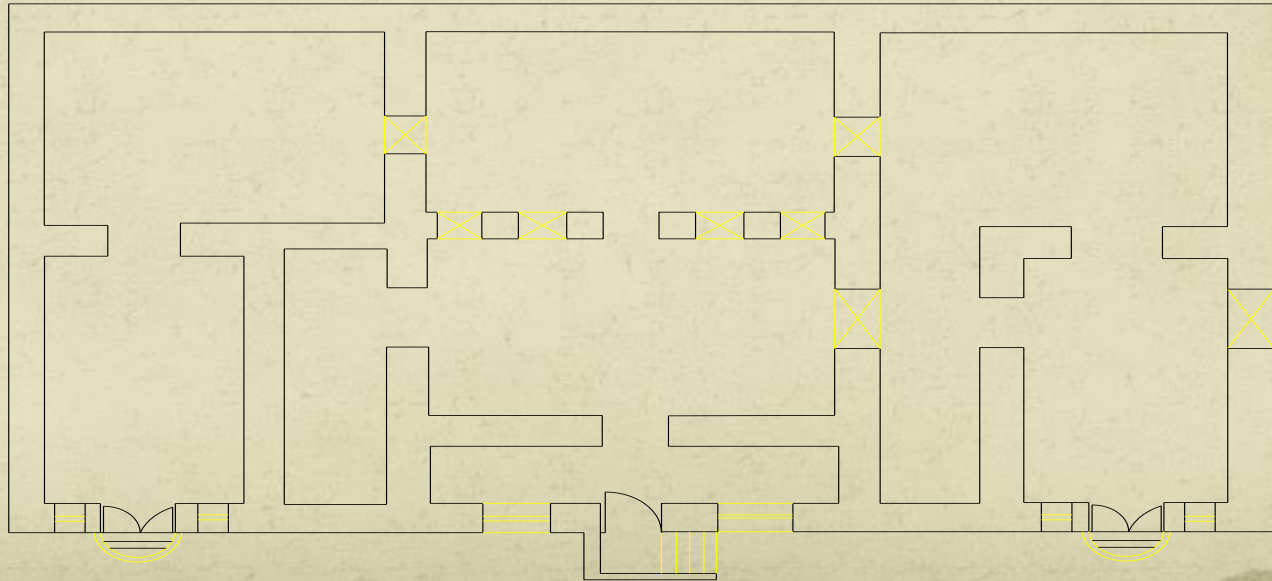
پلان موقعیت







پلان زیر زمین



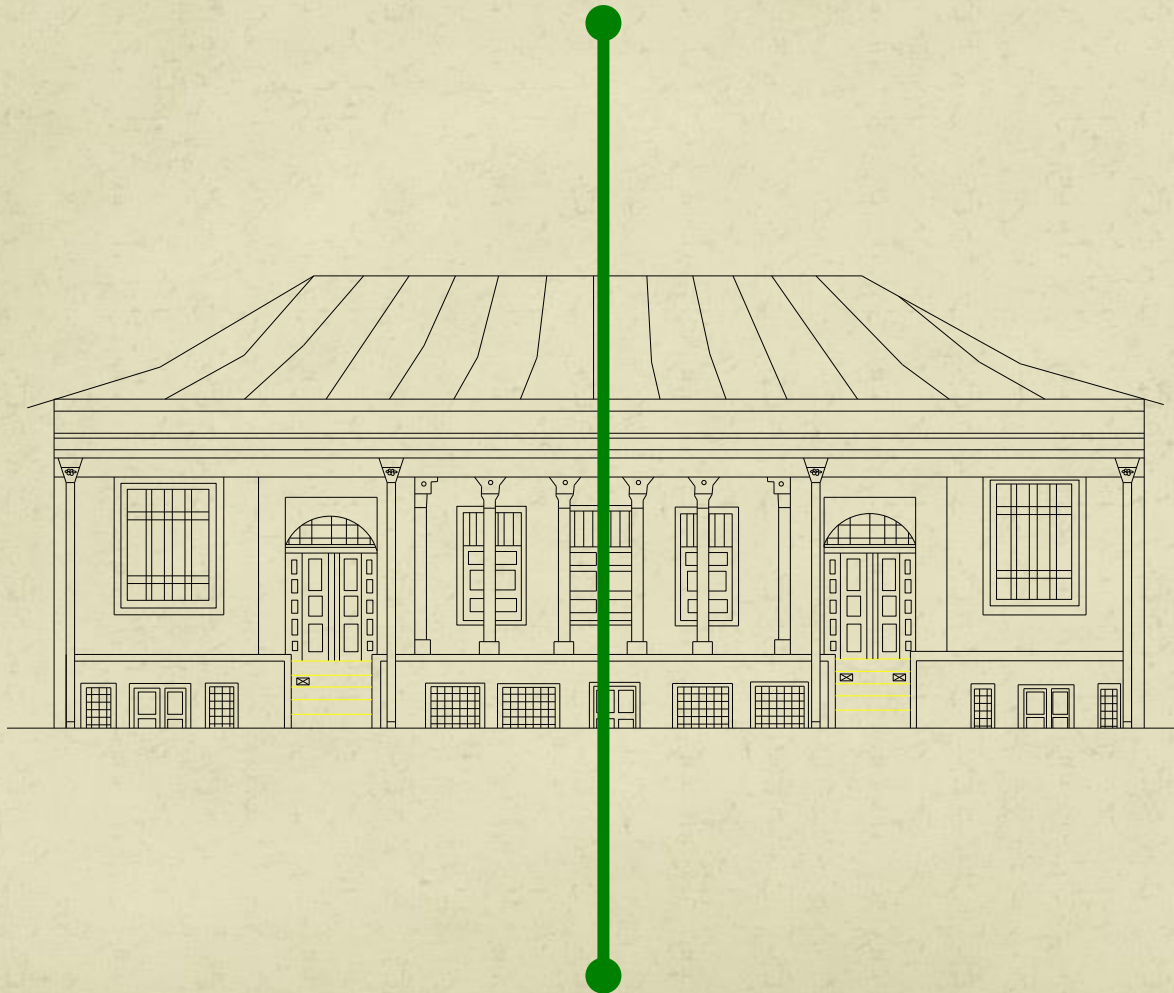
نمای ساختمان جنوبی



برش الف



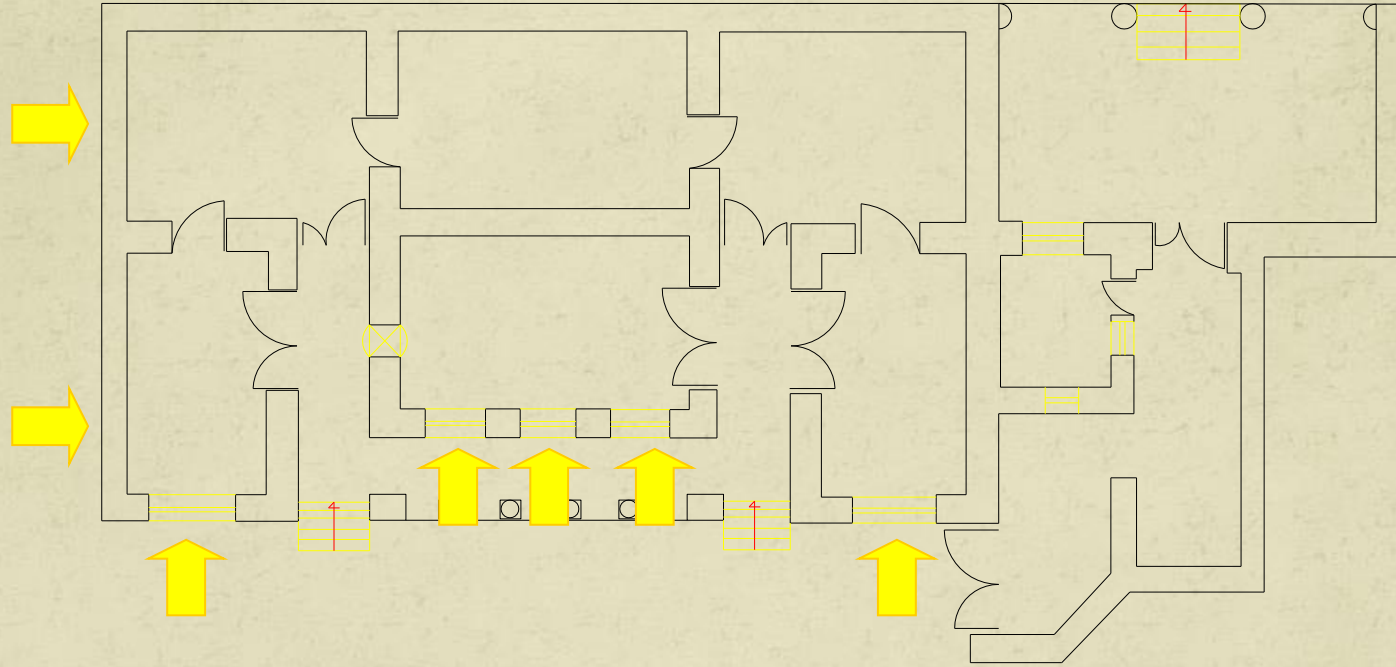
تقارن در نما



خط تقارن در نما

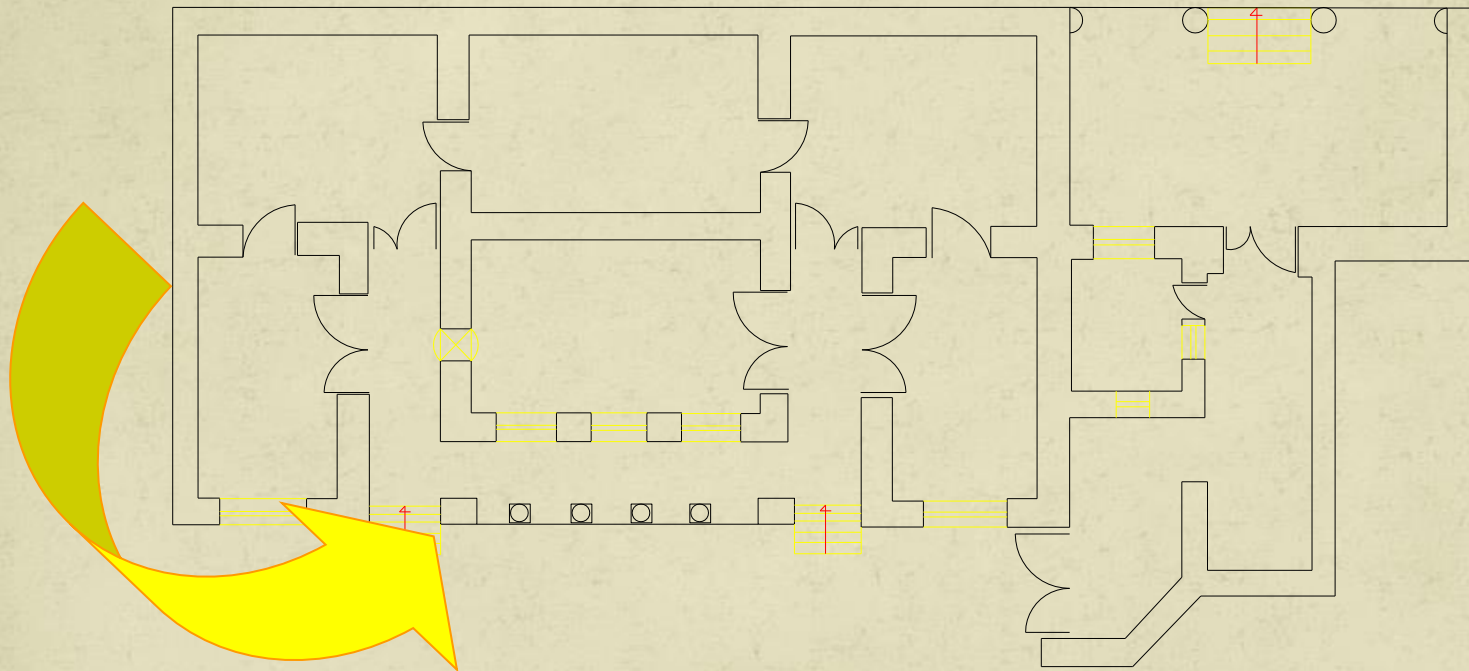


دیاگرام نور

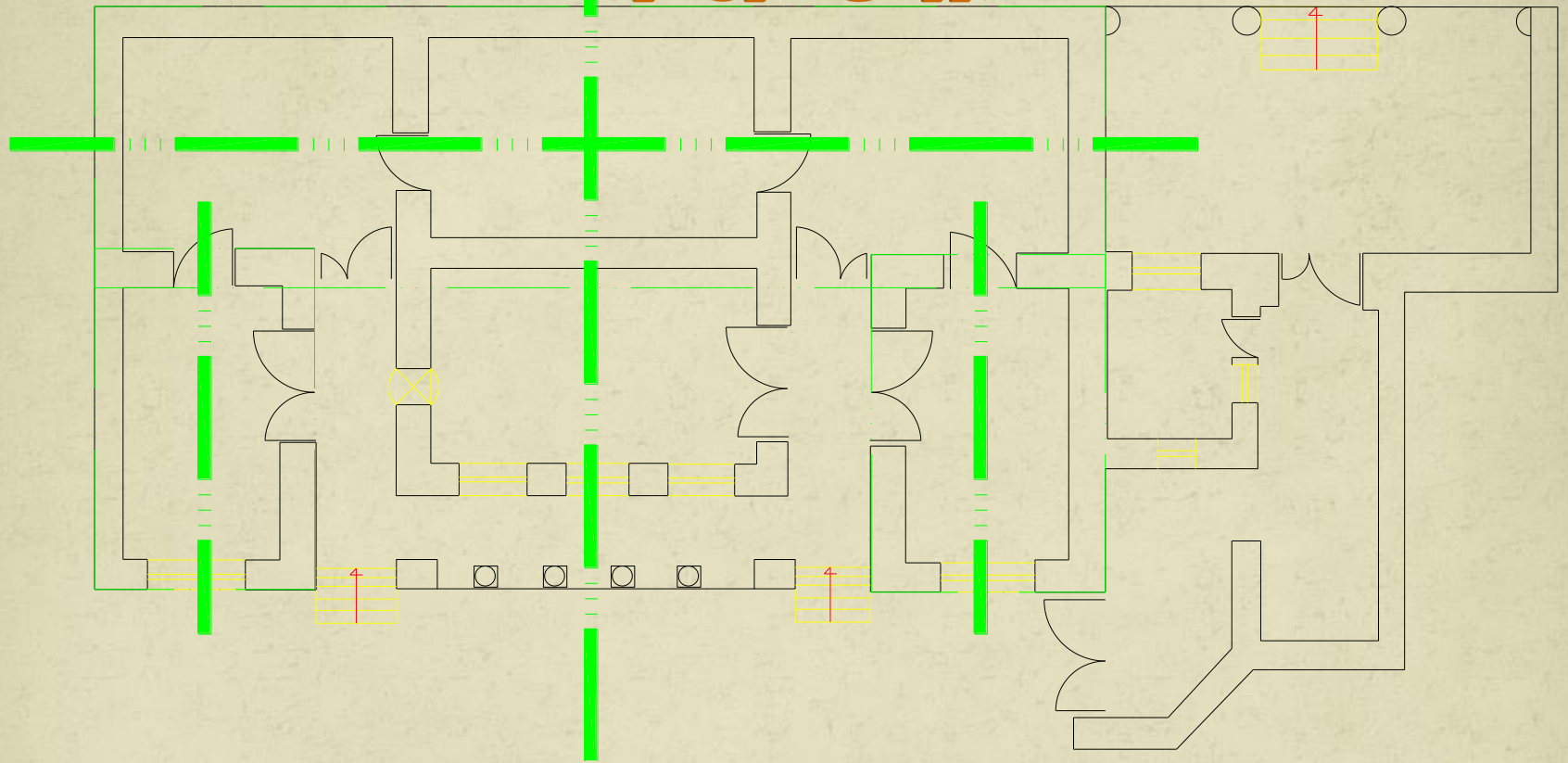


نورگیری بنا از دو طرف حیاط و ضلع شرقی

دیاگرام نور

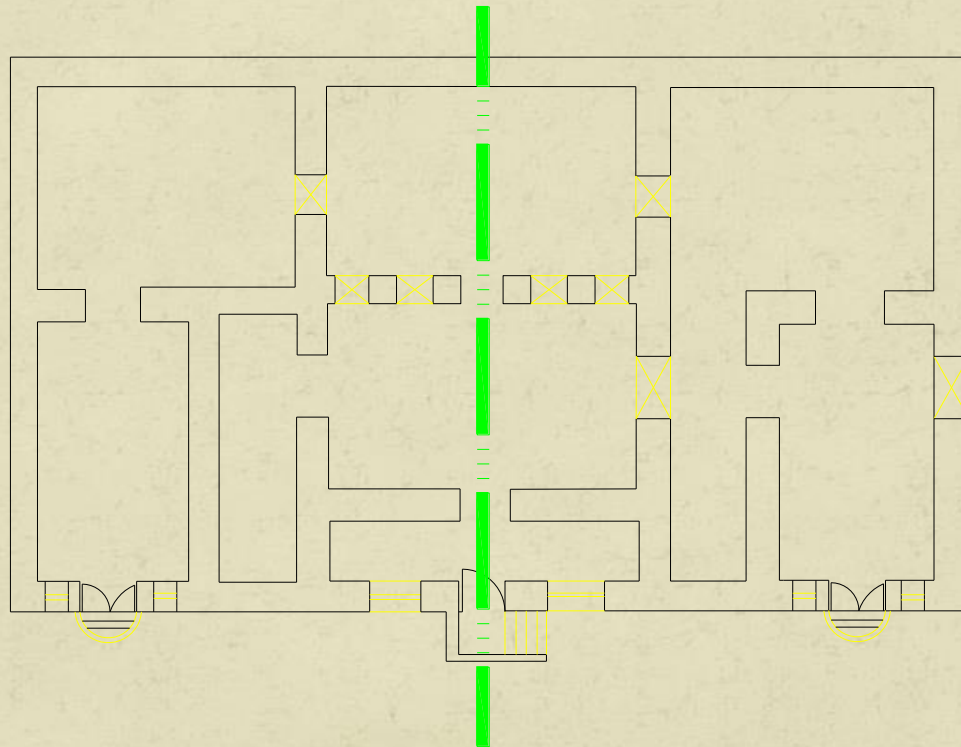


بررسی تقارن در بنا

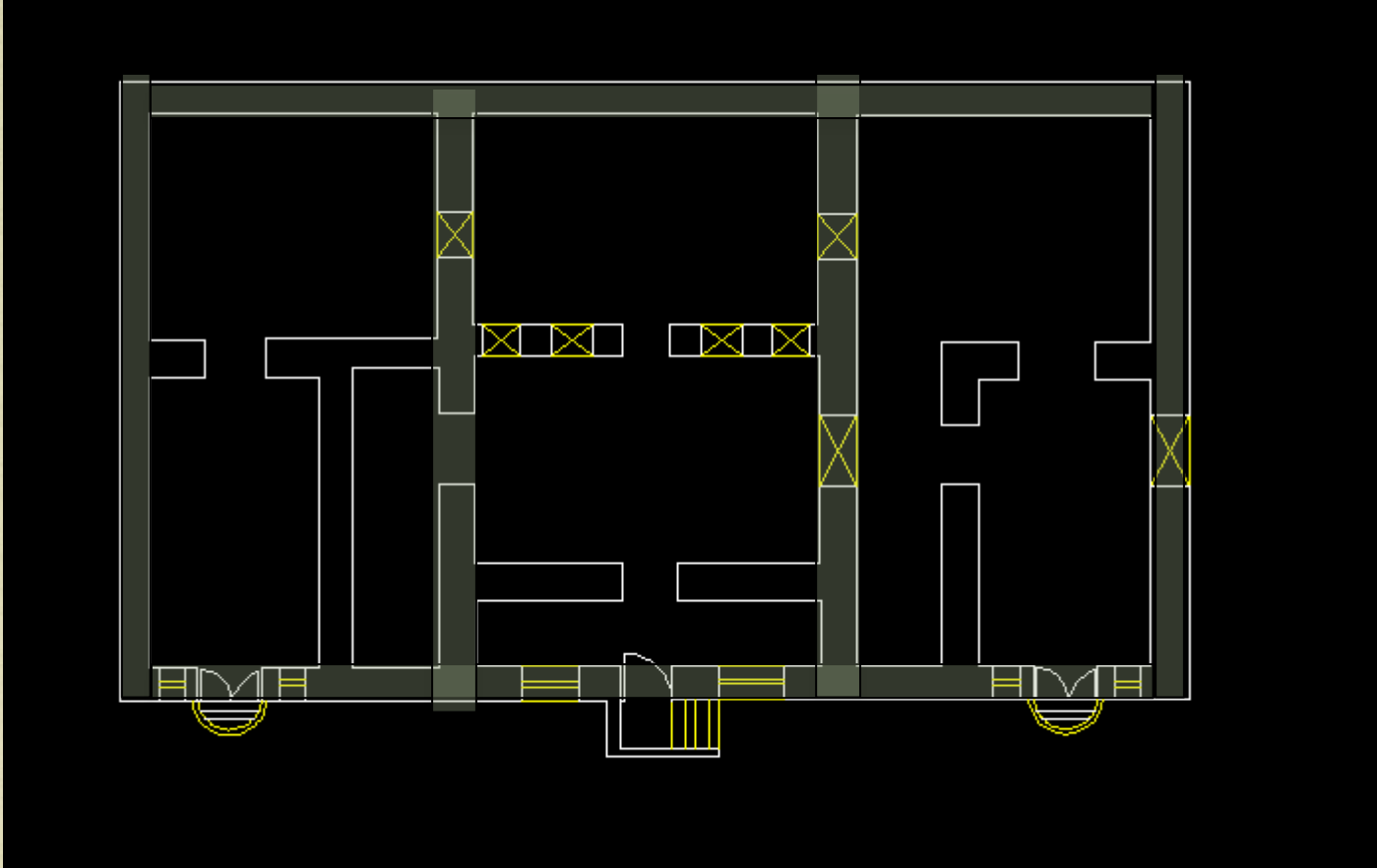


طبقه اول

بررسی تقارن در بنا



زیر زمین

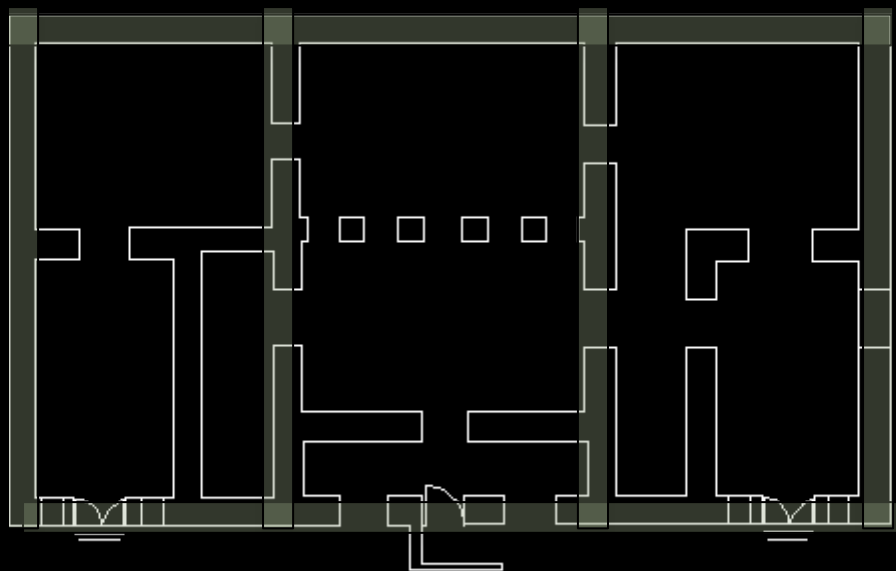


دیوار برابر

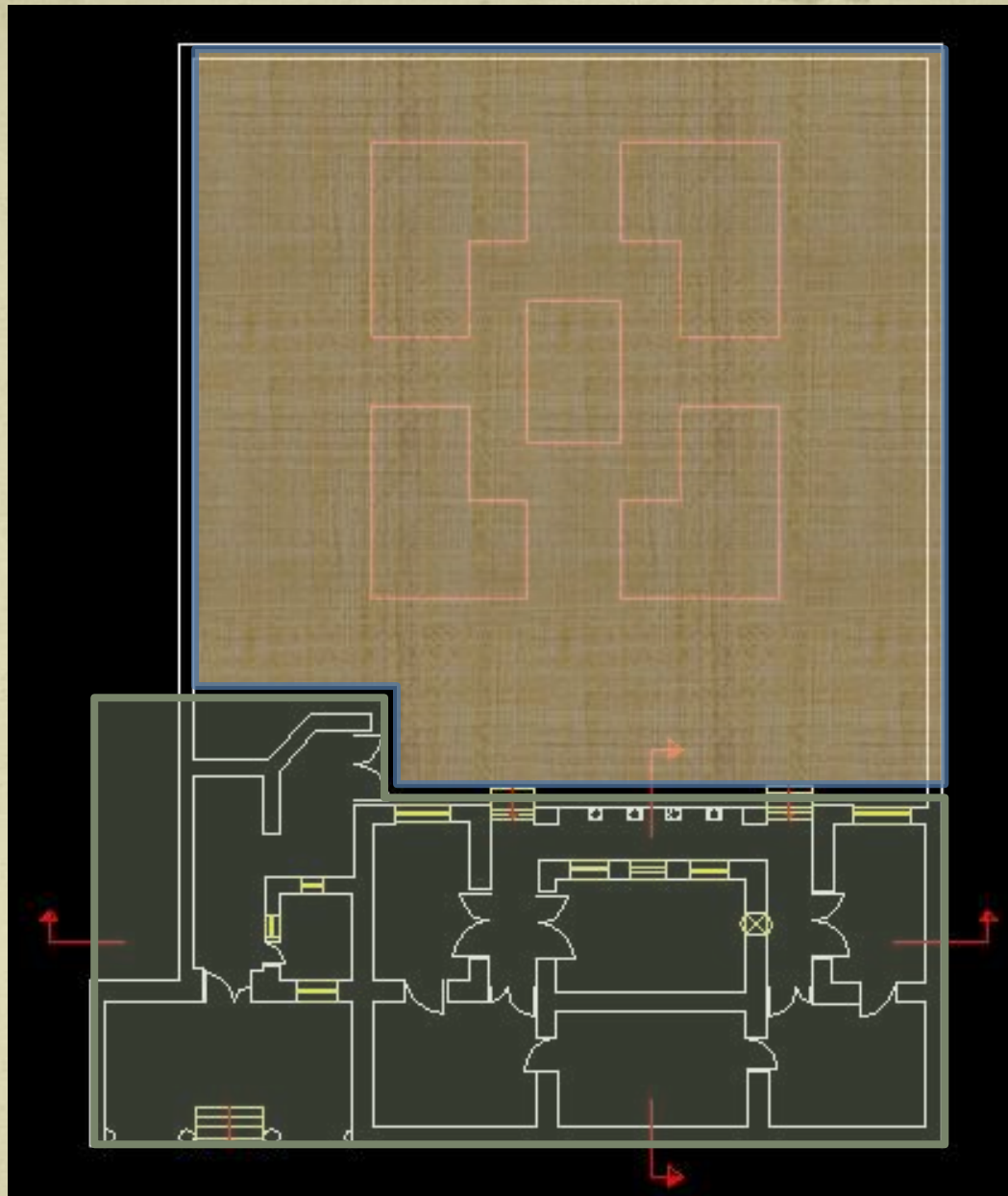
دیوار غیر برابر

دیوار باربر

دیوار غیر باربر



لکه گذاری فضا

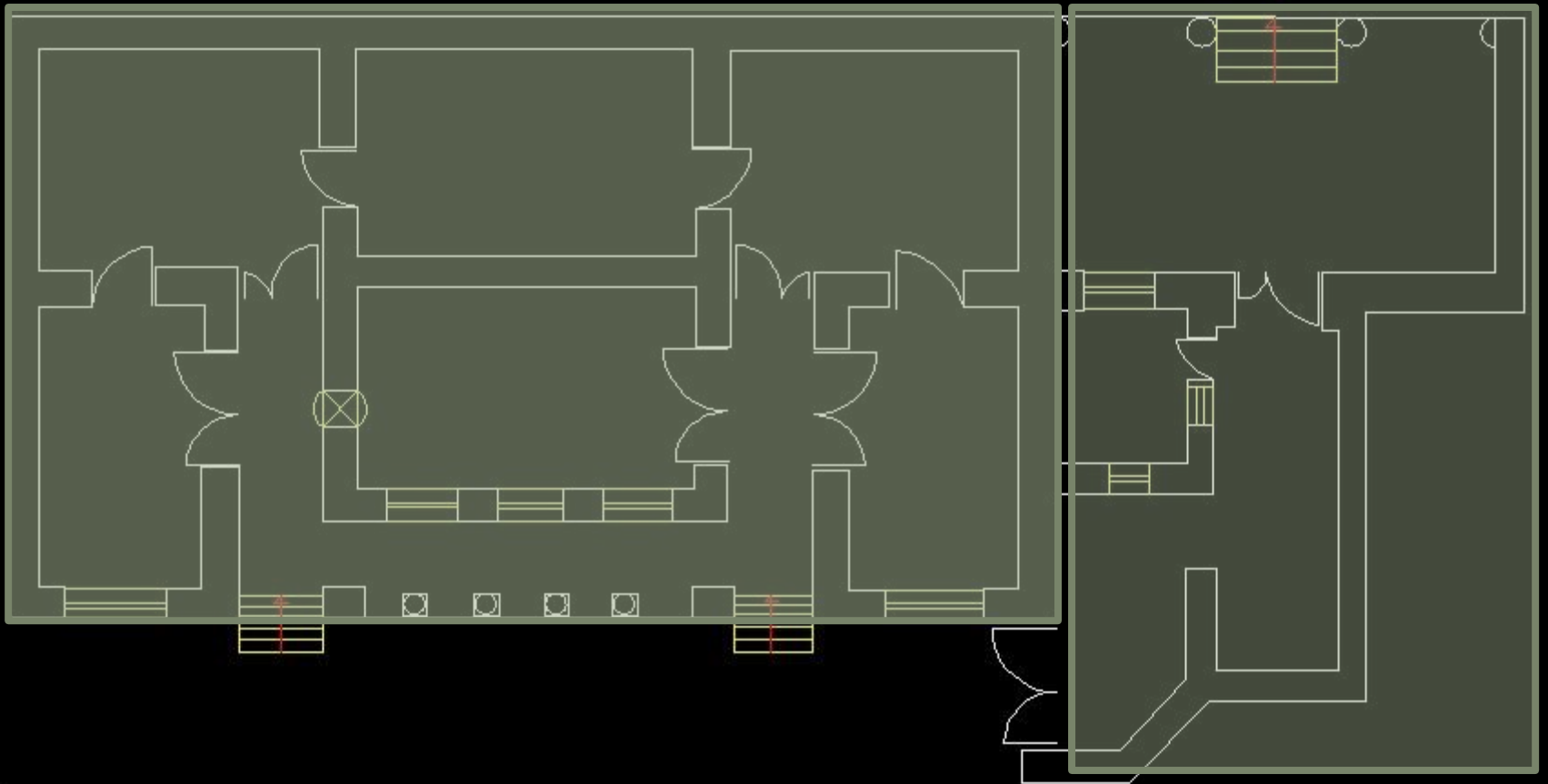


فضای پر

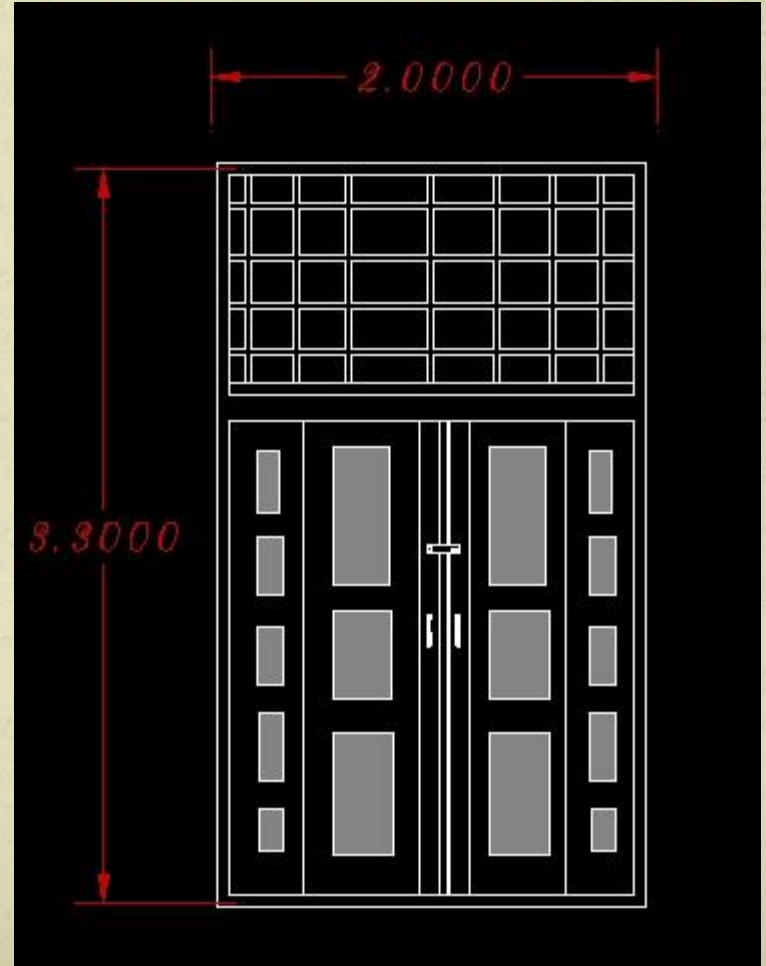
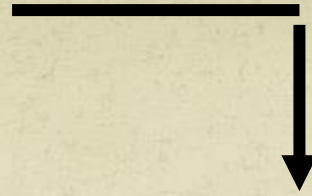


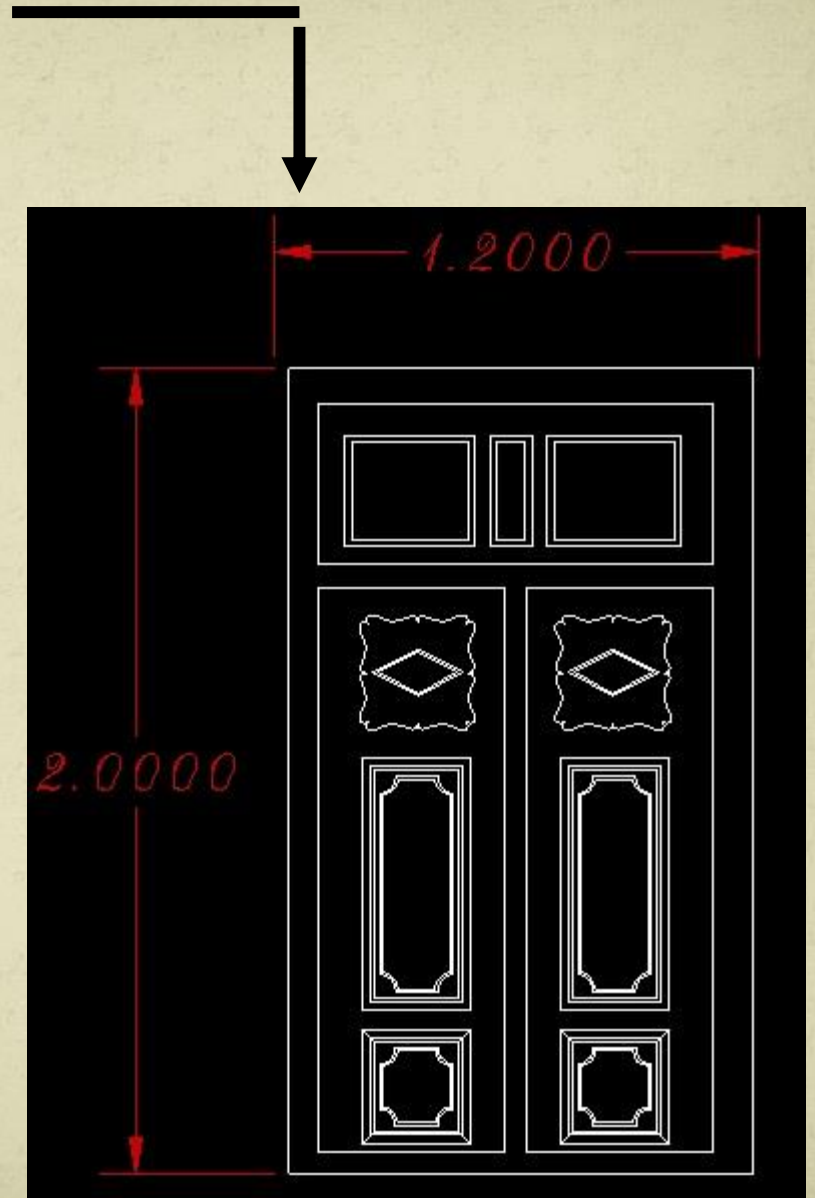
فضای خالی

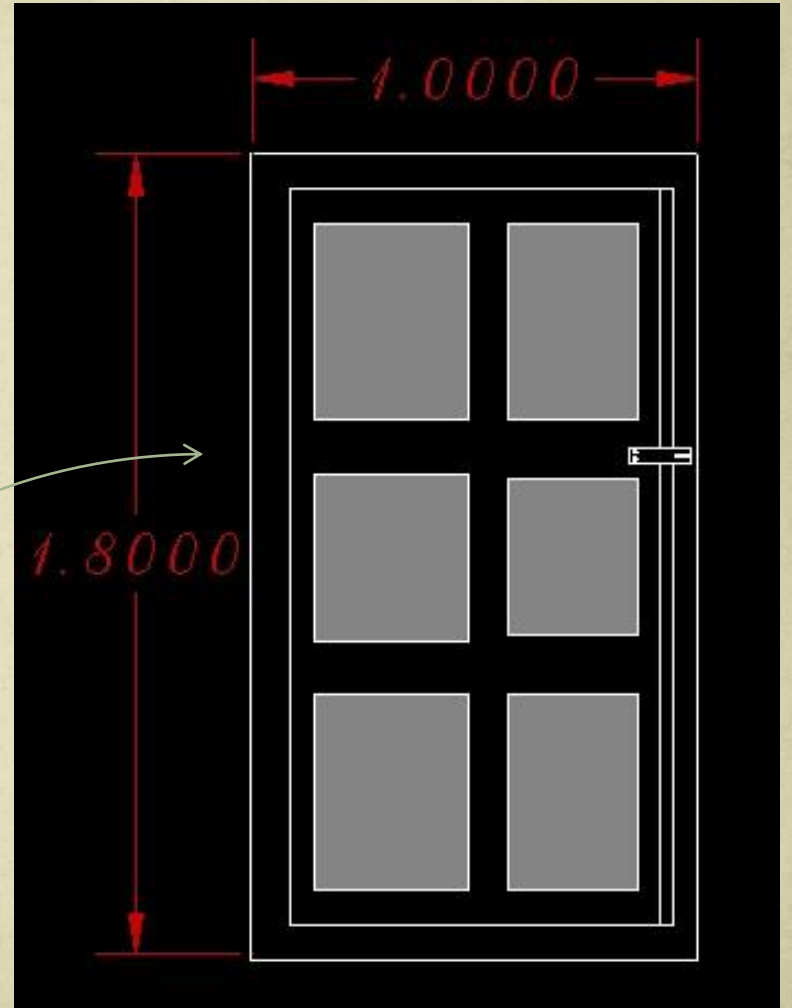
هندسه بنا

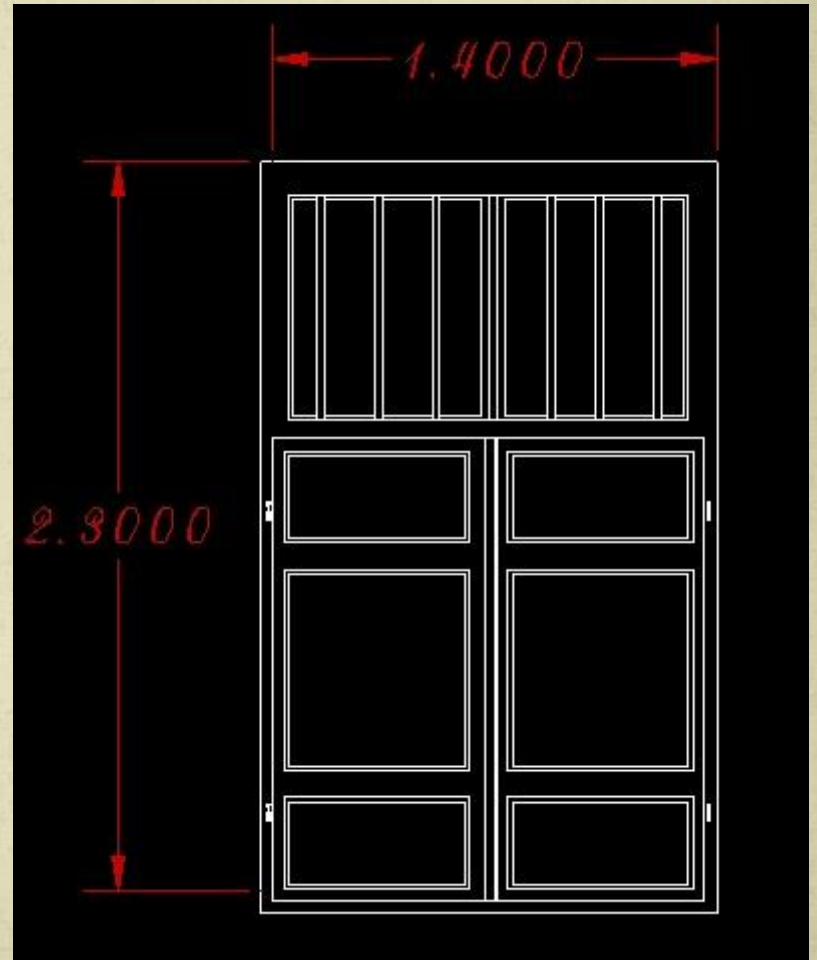


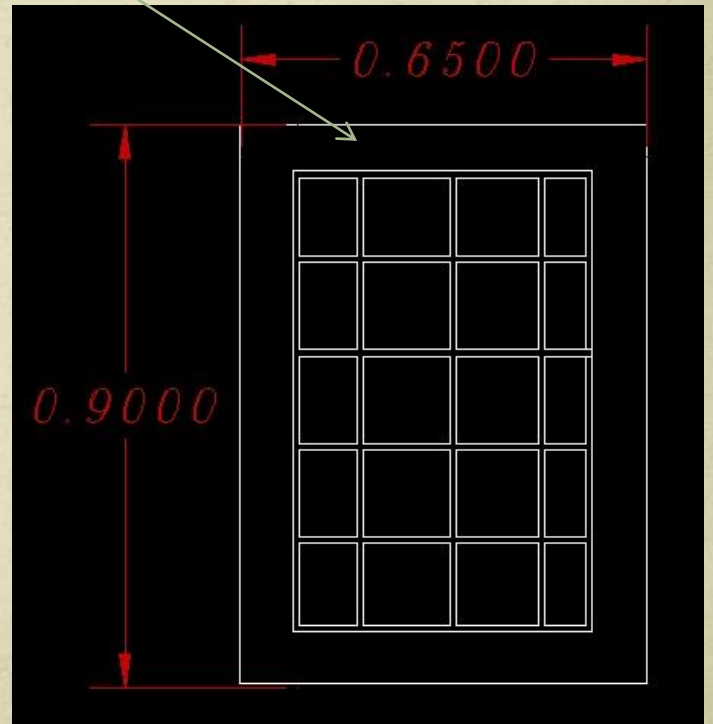
×

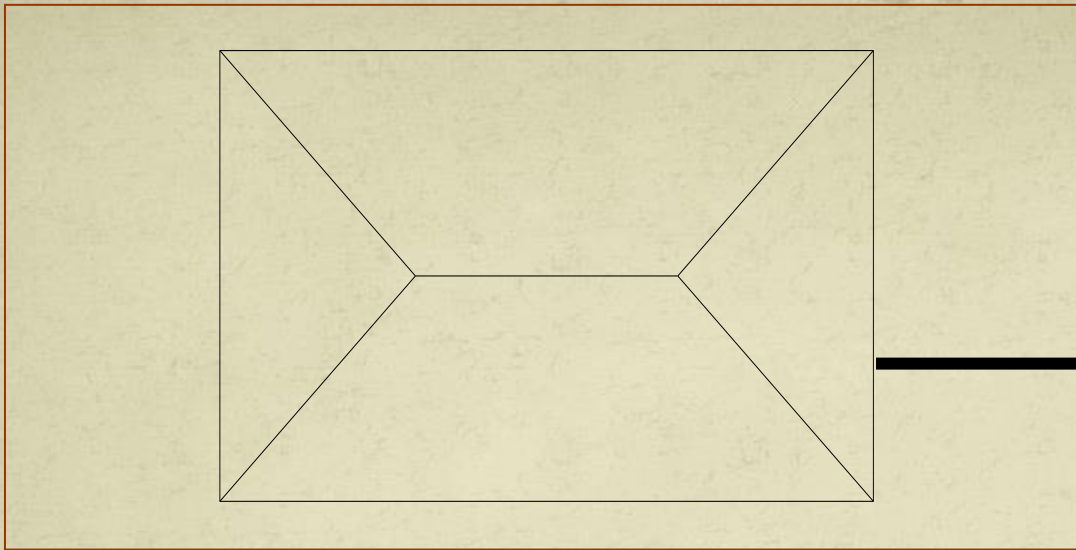












1- تزئینات لبه دیوار



ناودانی



نمای شمالی ساختمان



نمایی از حیاط



نمایی نزدیک از اجرکاری دیوار شرفی حیاط



نقش خفته و راسته

نمایی از پنجره چوبی در ضلع شمالی باستوری های ساده در قاب های آجری



پنجره نمای اصلی

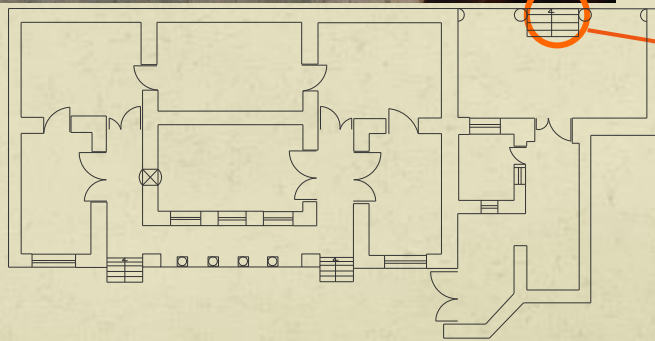


دو جداره با قاب چوبی

نمایی از در زیرزمین



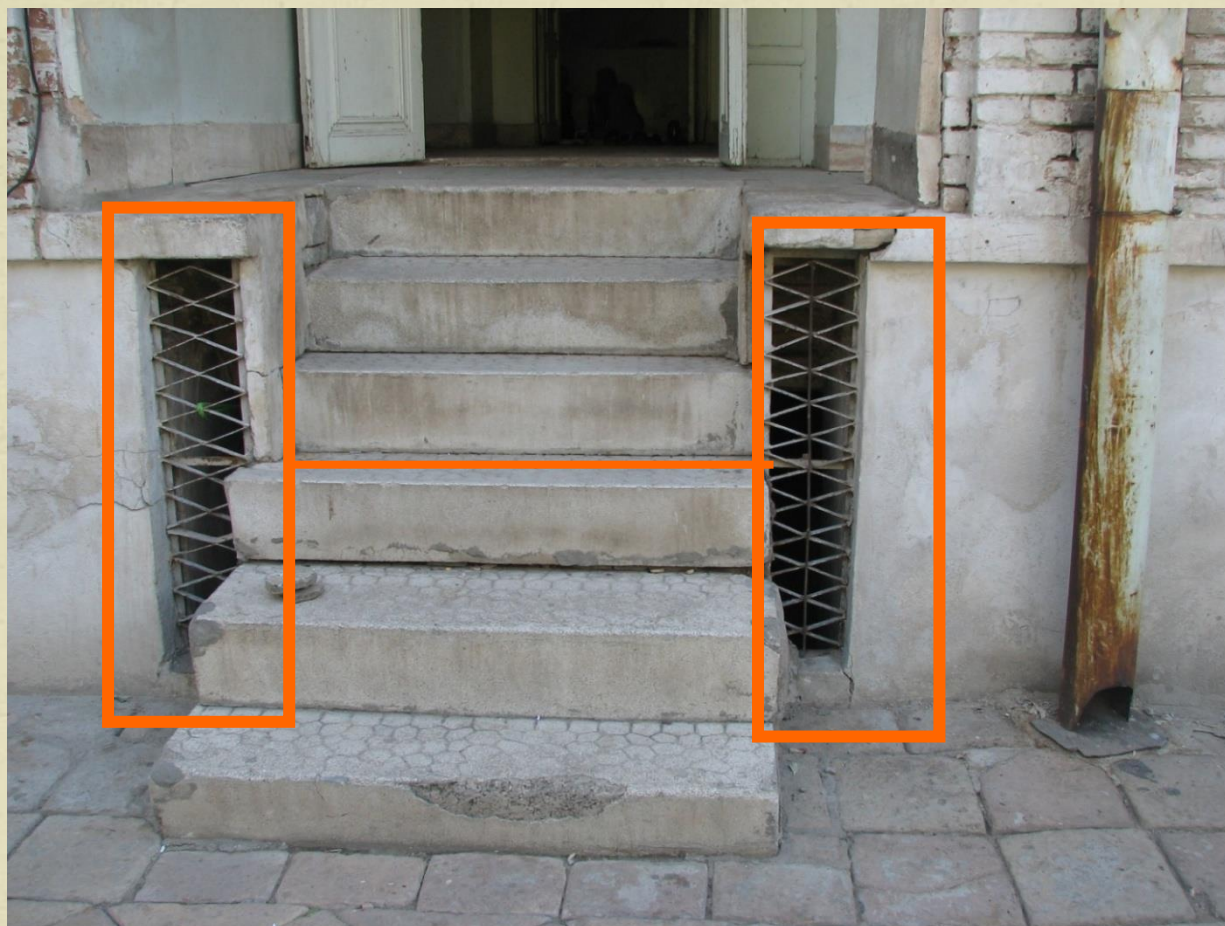
یکی از ستون های ورودی اصلی



نمایی از سقف ورودی اصلی (چوبی)



نورگیر زیرزمین



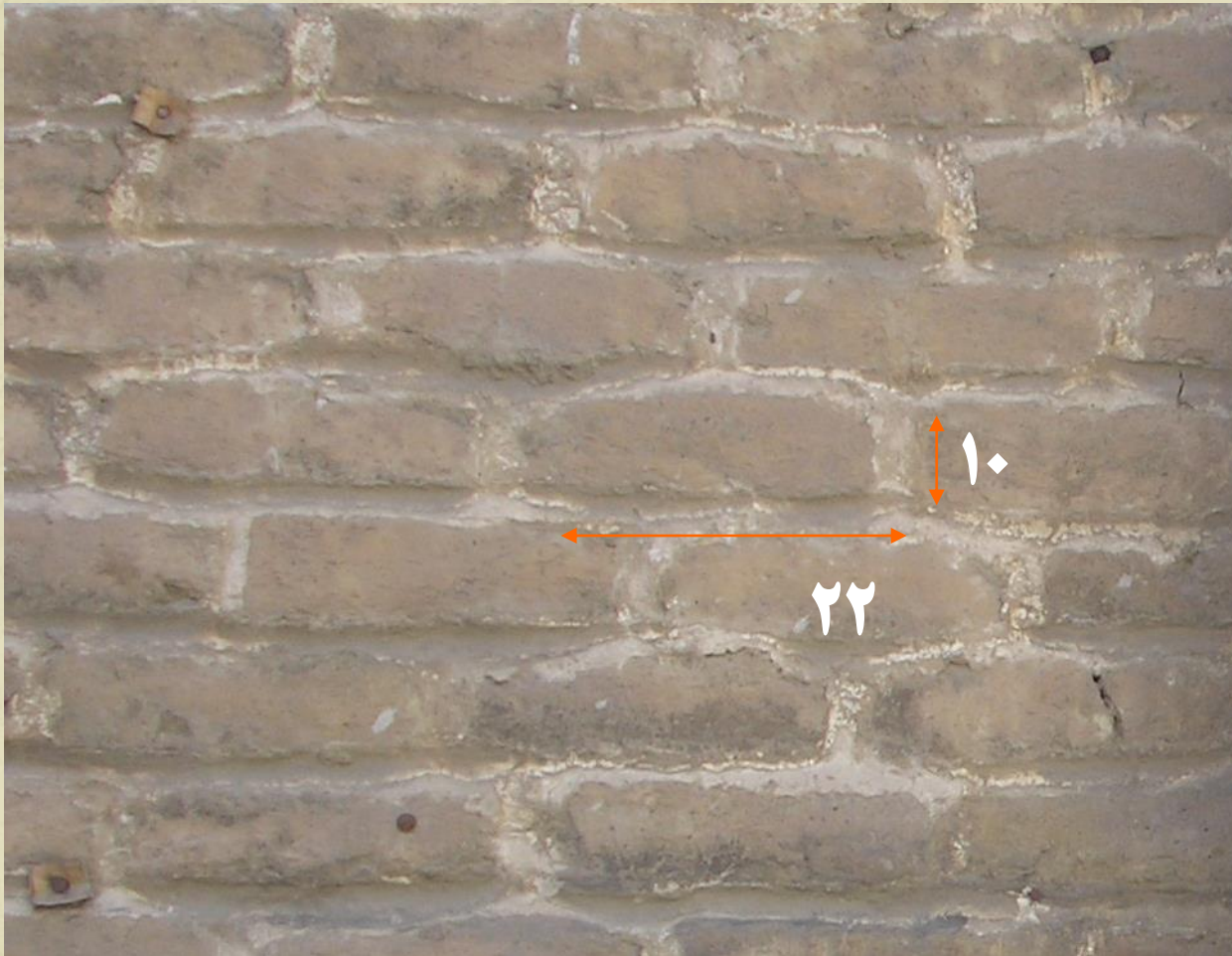
کف سازی حیاط



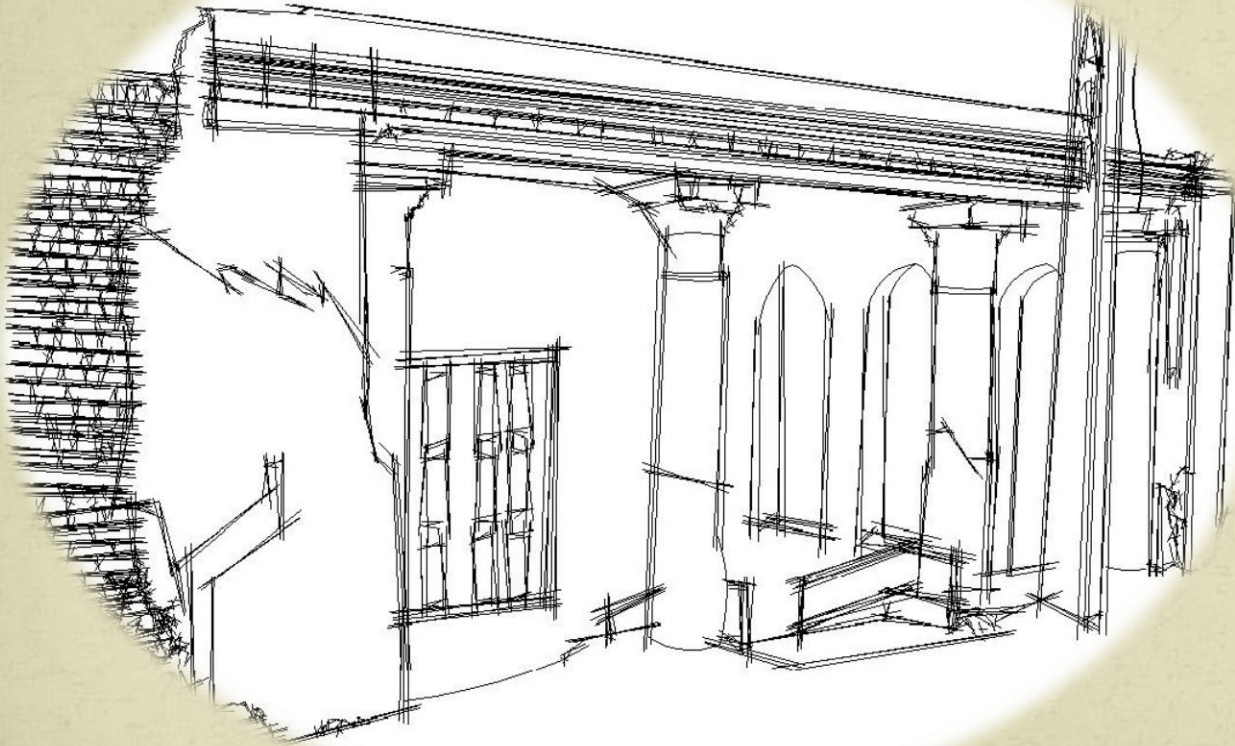
آجر سیمانی

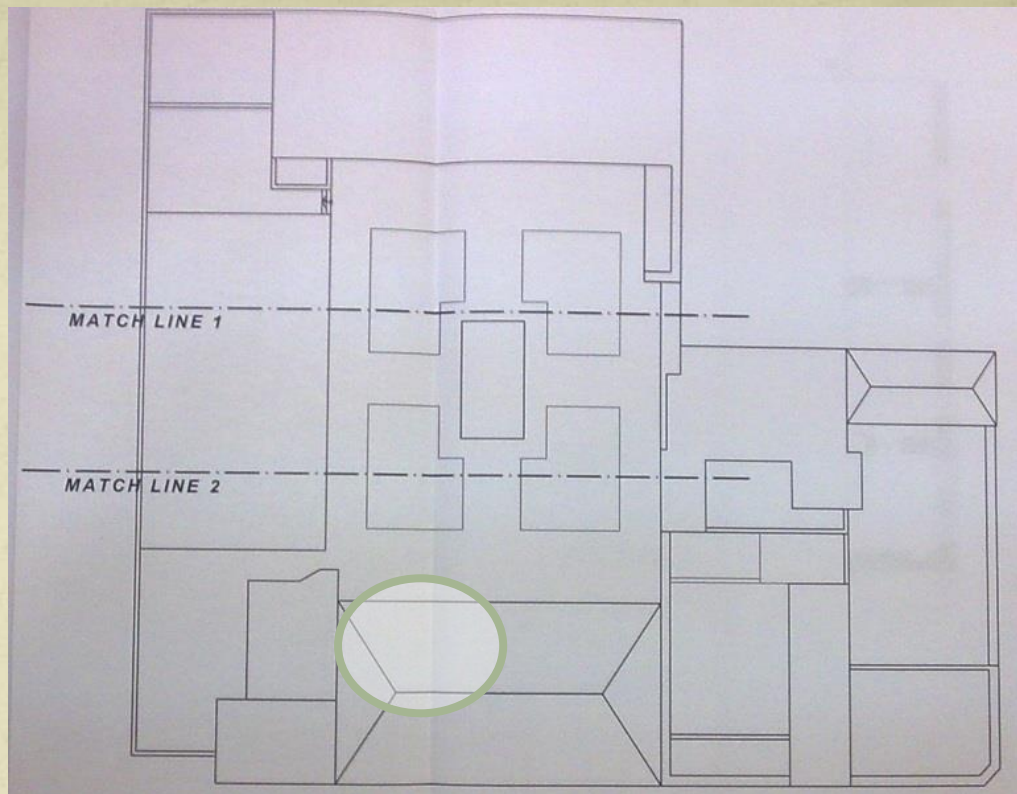


آجرهای بکار رفته



آسیب شناسی





روش درمان

تعمیرناودانی

عوامل مخل

خرابی ناودانی

عارضه

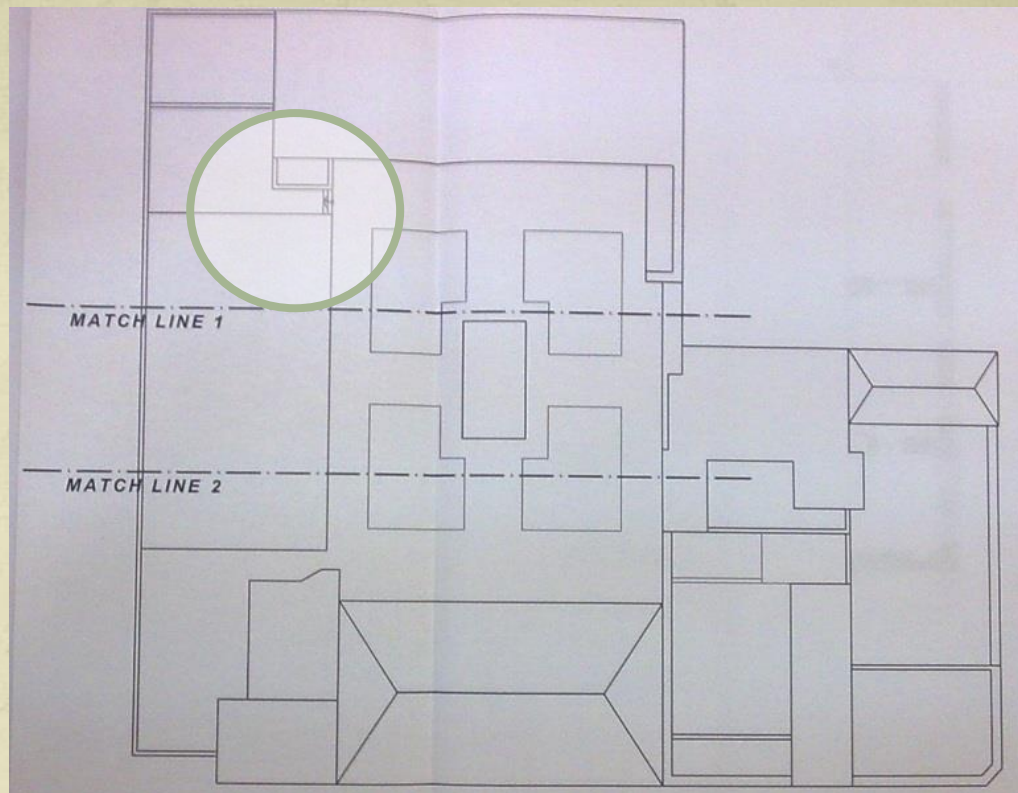
پوسیدگی
آجر و ایجاد
داغ آب

نام عضو

دیوار

نام مکان

دیواربن
اشمالی



روش درمان

اجرای کانال نایکش
در اطراف بنا و
عایقکاری مناسب
دیوار

عوامل مخل

رطوبت تصاعدي و
اجرای نادرست اندود
پای دیوار

عارضه

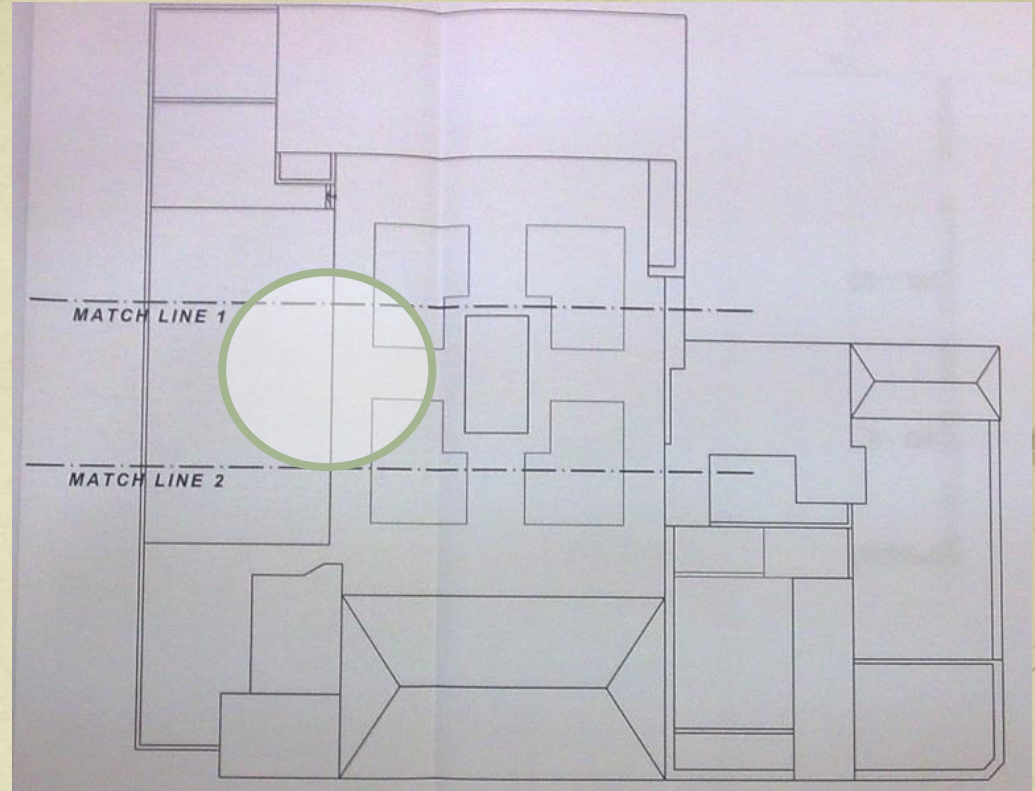
پوسیدگی
آجر و ایجاد
داغ آب

نام عضو

ازاره
پای دیوار

نام مکان

حیاط



روش درمان

اجرای ناودانی
عمودی و هدایت آب
به سطوح پایین

عوامل مخل

اجرای نادرست
ناودانی و ریزش آب
بر روی مصالح

عارضه

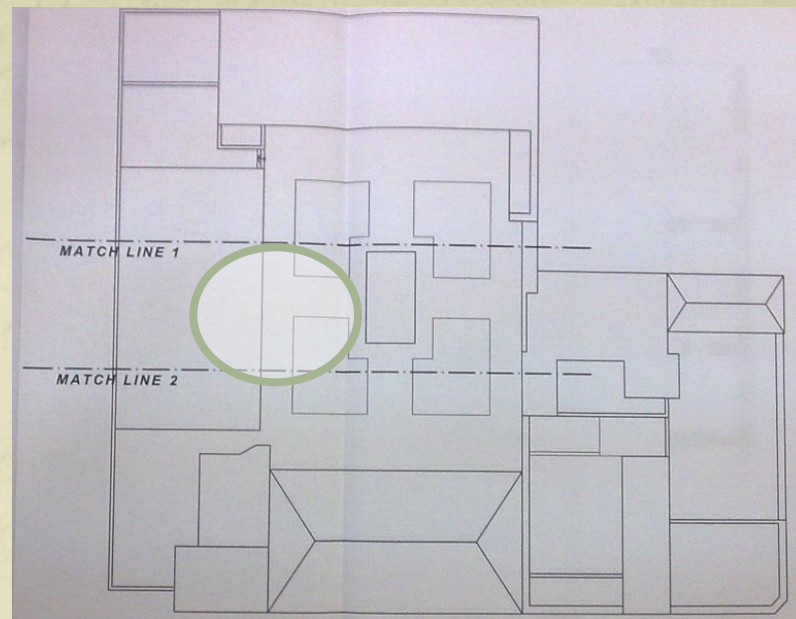
تخریب نما و
تزیینات

نام عضو

ناودانی

نام مکان

حیاط
مرکزی



روش درمان

پر کردن قسمتهای شکسته با مصالح

عوامل مخل

نم زدگی و از بین رفتن بندکشیهای دیوار

عارضه

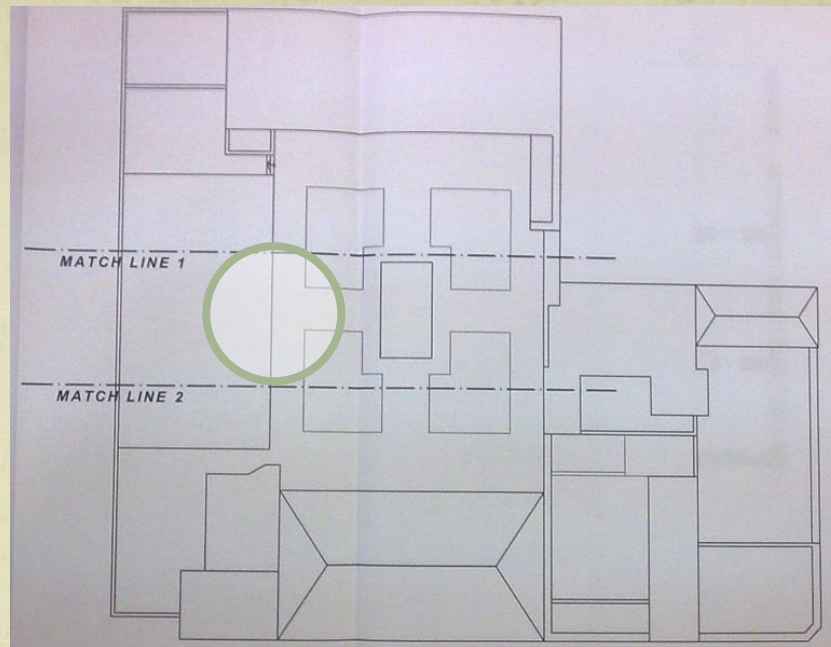
رطوبت

نام عضو

قرنیز دیوار

نام مکان

حیاط مرکزی



روش درمان

پر کردن قسمتهای شکسته با مصالح

عوامل مخل

نم زدگی و از بین رفتن بندکشیهای دیوار

عارضه

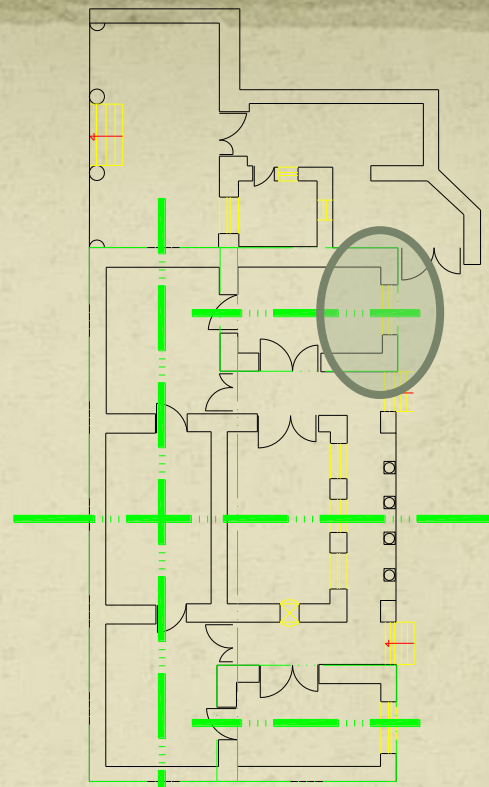
رطوبت

نام عضو

دیوار

نام مکان

حیاط مرکزی



روش درمان

رنگ کاري مجددا

عوامل مغل

فرهنگ غلط مردم و
تغییر سیمای محلی و
تابش آفتاب و
سایش ناشی از باد

عارضه

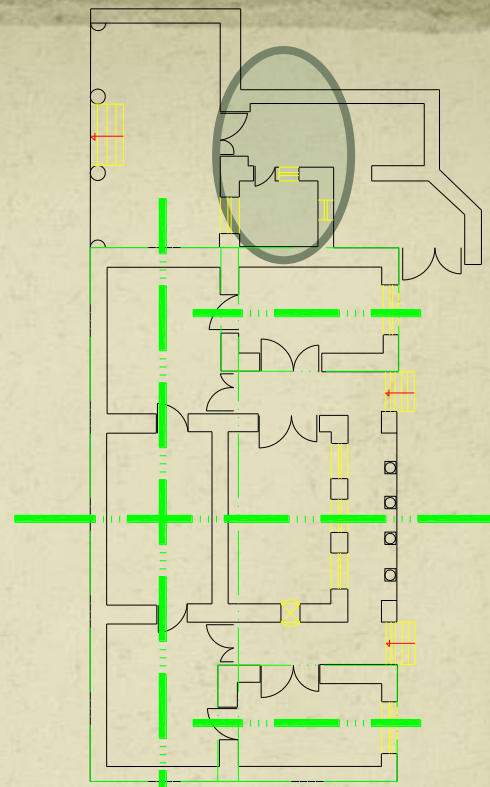
خوردگی و
رنگ پریدگی
پنجره و
شکست نرده

نام عضو

پنجره

نام مکان

اتاق



روش درمان

پاک کردن سیمان

عوامل مخل

ریزش لایه بتن

عارضه

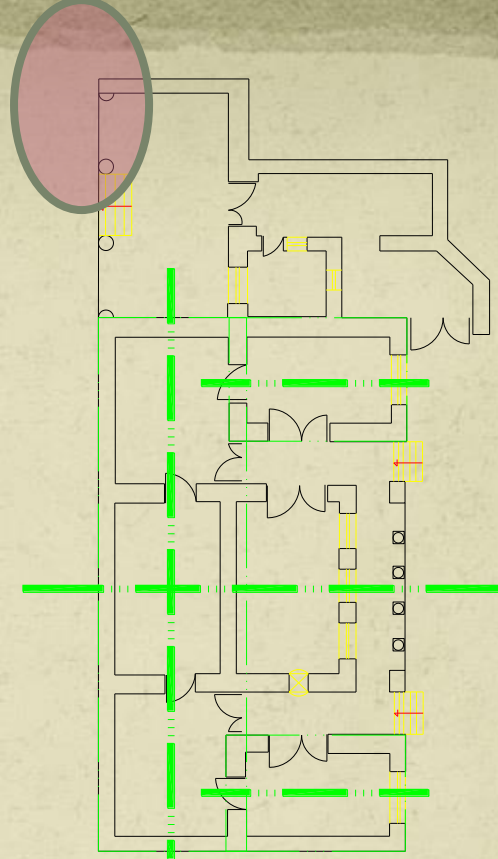
عوامل
انسانی

نام عضو

اتاق

نام مکان

ورودی



روش درمان

پاک کردن رنگ

عوامل مخل

رنگ در جداره خارجی

عارضه

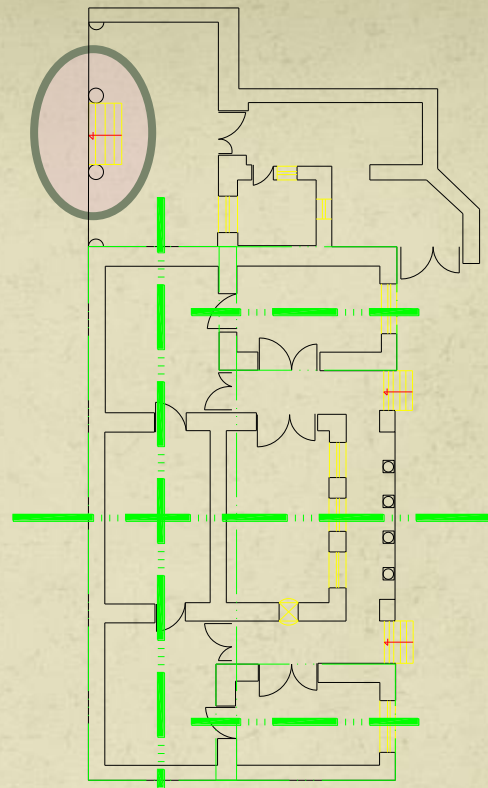
عوامل انسانی

نام عضو

اتاق

نام مکان

ورودی



نام مکان

ورودی
بنا

نام عضو

تیر برق

عارضه

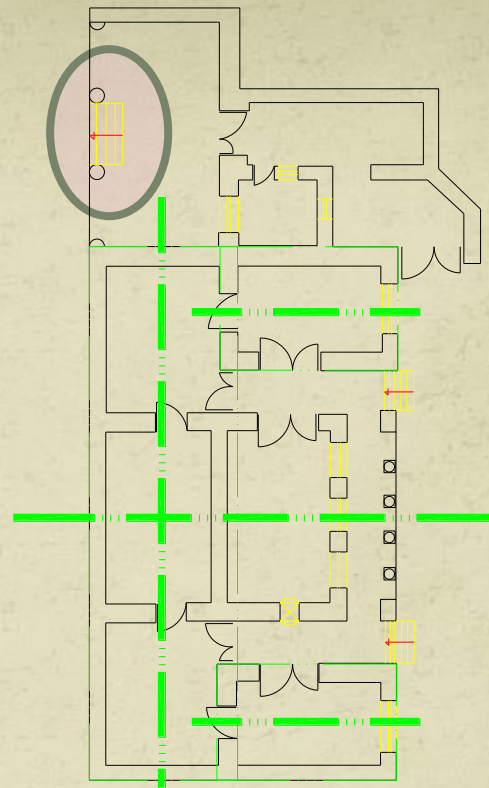
وجود
تیر برق
دروردی

عوامل مخل

انسانی

روش درمان

برداشتن تیر برق



روش درمان

اجرای عایق مناسب
قسمت آسیب دیده

عوامل مخل

رطوبت نزولی و هوا
زدگی

عارضه

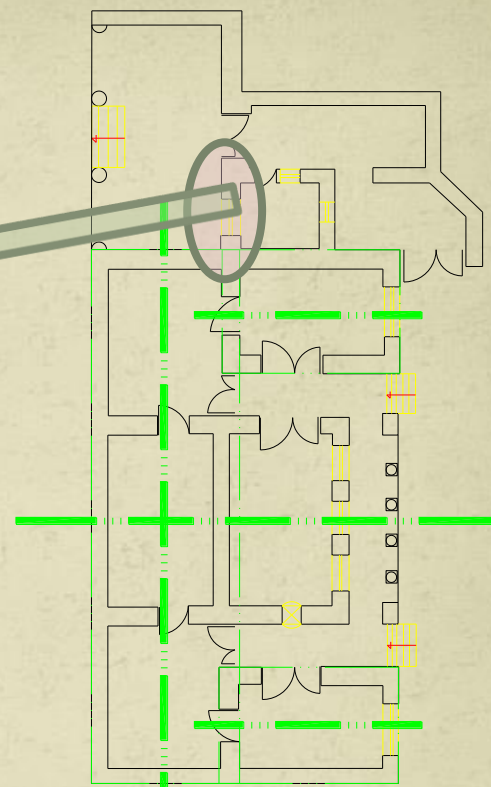
خرابی
پاستون

نام عضو

ستون

نام مکان

ورودی
بنا



روش درمان

اجرای بندکشی
مناسب در قسمتهای
آسیب دیده

عوامل مخل

رطوبت نزولی و هوا
زدگی

عارضه

از بین رفتن
بندکشی و
پوسیدگی
آجر

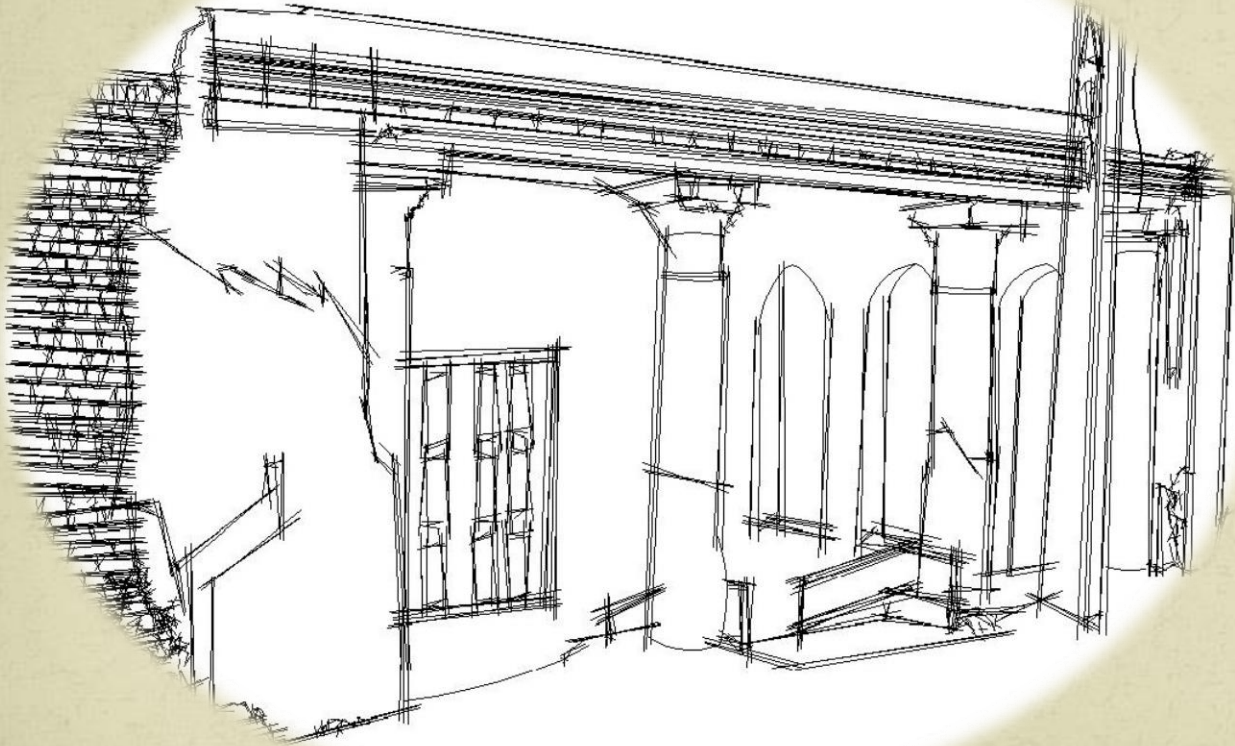
نام عضو

قرنیز دیوار

نام مکان

ورودی
بنا

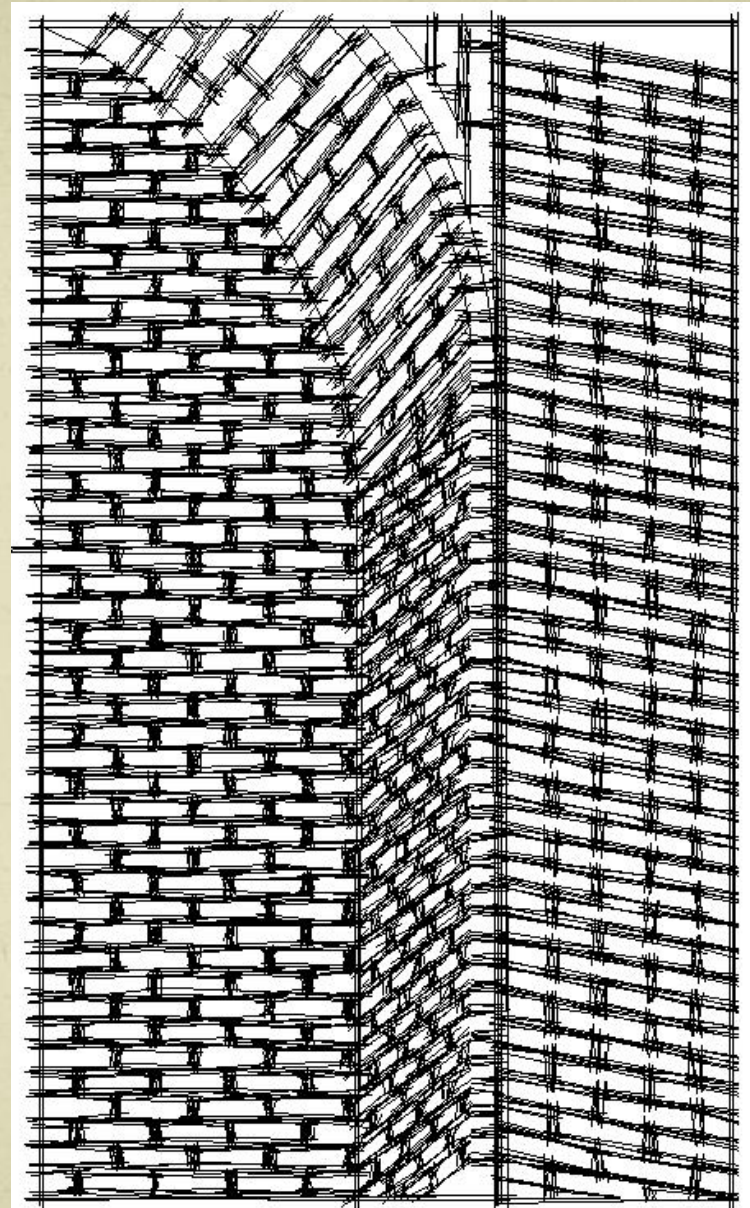
طرح مرمت

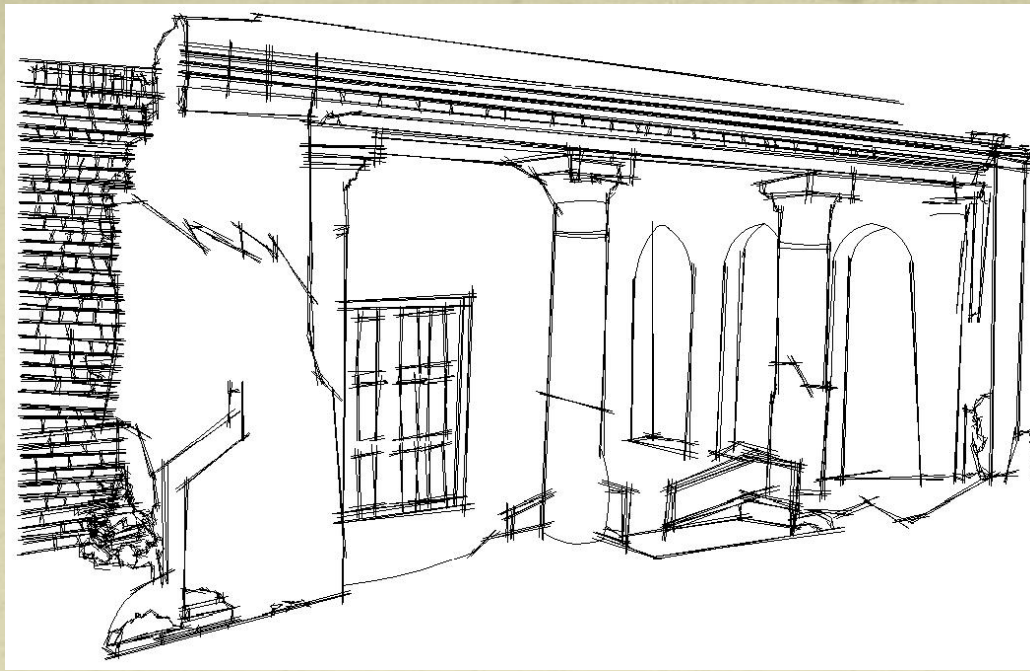




1- برچیدن سیم های برق

2- برچیدن سیمان از نما





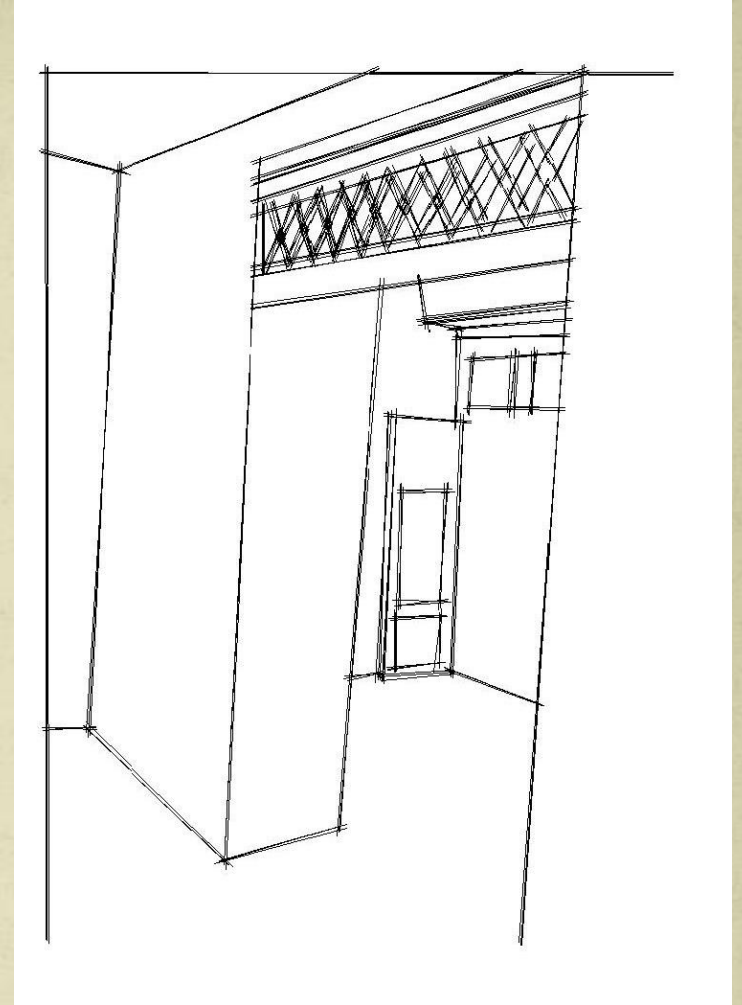
برداشتن تیر برق





پاک کردن رنگ





پاک کردن رنگ

منابع و مآخذ

۱- سازمان میراث فرهنگی

۲- کتابخانه آستان قدس

۳- روابط عمومی شهرداری خمینی شهر

مؤسسه زائر سرا و حسینیه امام رضا علیه السلام

فروشانی های خمینی شهر